

CREATIVE EFFORT
PROGRESSIVE SPIRIT
CONSTRUCTIVE COOPERATION

경희대학교



공공대학원 학교생활 안내

2026년 1학기

GRADUATE SCHOOL OF
PUBLIC POLICY &
CIVIC ENGAGEMENT



경희대학교 공공대학원

경희대학교
공공대학원 학교생활 안내
2026년 1학기

GRADUATE SCHOOL OF
PUBLIC POLICY & CIVIC ENGAGEMENT





CONTENTS

경희대학교 역사	4
공공대학원 연혁	8
공공대학원 미션, 비전 및 공공대학원 4대 교육목표	12
학사일정	13
석사과정 시간표 (일반학과)	14
석사과정 시간표 (계약학과)	17
공공대학원 조직도	18
공공대학원 교수 소개	19
학과 및 전공 안내	25
교과목 안내	29
사회복지사자격증 취득을 위한 교과목	33
학위 취득 과정	34
학교생활 안내	36
2026학년도 1학기 수업운영 안내	38
수강신청	39
강의평가	44
캠퍼스 및 교통안내	68



경희대학교의 연원은 1946년에 설립된 배영 대학관과 1947년에 설립된 신흥전문관이 합병하여 1949년 5월에 발족한 신흥대학(2년제:가인가)에서 시작된다. 그러나 이 대학은 이듬해 6·25동란을 맞아 심한 운영난에 봉착했다. 건물도 대지도 없는 이름뿐인 대학을 피난지 부산에서 인수한 조영식 박사는 거듭되는 고난과 역경을 헤치고 점차 세계적인 대학으로 비약할 웅대한 경륜을 펴나가기 시작했다.

1950년대는 경희의 건설기였다. 1954년 대학원 설립을 필두로 이듬해에는 문리대학·법과대학·정경대학·체육대학 등 4개 단과대학을 갖춘 종합대학으로 발전하였다. 50년대 말에 본관 대석조전의 완성과 함께 임시도서관·대학원관·문리대학관·체육대학관·소강당·제1 과학관·노천극장·소운동장 등 주요 시설물을 완공했고, 각 단과대학의 학과 증설은 물론, 대학주보·방송국 그리고 우리나라 최초의 특대생의 숙소인 장학사 등을 개설·확충했다.

1960년대는 비약적인 발전기였다. 1960년 3월 1일을 기하여 교명을 경희대학교로 개칭했다. 조영식 총장은 대중합학원 건설이라는 마스터플랜 아래 학원 전체를 하나의 아름다운 공원으로 꾸미고, 인간 교육과 일관 교육의 이념 아래 한 학원 아래서 각급 학교 학생들이 '창의적인 노력'·'진취적인 기상'·'건설적인 협동'의 '경희 정신'을 체득하여 지도자로서의 바른 소양과 인간성을 갖추도록 하는 독창적인 계획을 세웠다. 이 계획을 실천하는 첫 단계로 경희 중·고등학교, 유치원, 초등학교, 여자 중·고등학교와 초급대학, 간호학교, 호텔경영 전문대학을 차례로 병설하였다. 이후로 음악대학·사범대학·의과대학·약학대학·상업대학·공과대학·치과대학·한외과대학 등을 설치해 나갔으며, 이 위에 다시 경영대학원·행정대학원·교육대학원을 신설하였다. 이 동안에 대운동장·중앙도서관·교수 연구학관·사범대학관·제2 과학관·공과대학관·음악대학관 등을 완공하였다.

1960년대의 비약적인 발전은 1970년대에 학생회관·시청각교육원·경희의료원의 개관으로 이어졌다. 의과대학 부속병원·부속치과병원·한방병원 등 동서양의 종합 의료시설을 완비한 1,000개 병상을 갖춘 경희의료원은 개원한 지 1년 남짓한 72년 11월, 국내 최초로 무 약물 침술 마취 수술에 성공하는 개가를 올려 우리나라 침술을 세계에 과시하였다.

경희는 그동안 각종 연구기관을 설치·운영하면서 연구 풍토를 확립하였다. 인류사회재건연구원·국제평화연구소·밝은 사회 문제연구소·국토종합개발연구소·교육 발전연구원·사회과학연구소·한국조류연구소·한국체육 과학연구소·한국경제경영연구소·산업 과학기술연구소·경희법학연구소·태양에너지 연구소·민속학연구소·전통문화연구소·동북아연구원 등을 차례로 설치하여 학계에 많은 공헌을 하였다.

경희는 우리나라 대학 중에서는 최초로 국내외의 대학과 자매결연을 하였다. 2006년 2월 현재 UBC, 텍사스주립대, 조지워싱턴대학, 베이징대학, 모스크바국립대학을 비롯하여 총 52개국 233개교와 자매결연을 하고 학술교류에 앞장서고 있다. 1968년 6월, 제2차 '세계 대학 총장 회의'를 본교에 유치하면서, 경희는 '세계 속의 경희'로 널리 알려지게 되었다. 회의에 참여한 세계의 석학들은 불과 20년 만에 세계적인 대학으로 기적적인 발전을 이룩한 경희대학교와 조영식 총장에게 찬탄을 아끼지 않았다.

1970년에 교수·학생 간의 의무화된 면담제도를 실시하는 한편, 71년에는 교수 연구평가 및 연구보조비 지급제도를 도입하였으며, 대학의 질적 향상을 위한 기본 교육 방침 5개년 계획을 수립하고 이듬해 대학교육 연구위원회, 도서관운영위원회, 시청각교육위원회 등 기초 운영기관을 설립하였다.

그리고 72년 '대학의 질적 향상을 위한 실험적 방안'을 구체적으로 모색하기 위한 '제1회 교수 세미나'를

개최하였다. 여기에서 각 교과목의 세부적인 교수 학습 계획, 학생 지도의 책임 분담제, 시험제도, 전공 서적 필수 독파 및 연구발표 의무화제도 등 학생의 자발적인 연구 학습 방안을 광범위하게 논의 채택하였다. 또한 '학원의 생활화 운동'을 전개하여 경희의 고유한 학풍을 총체적으로 진작시키는 실천 방안을 수립·추진하였다.

1973년도에는 의사 자격 국가고시(의학·한의학·치의학과)와 학군단 임관 고시 등 7개 부문에 걸쳐 '경희 출신 100% 합격'이라는 경이적인 성적을 나타냈다. 1973년 10월에 개최된 '제3차 세계 침구 학술대회'에서는 조 총장이 명예총재로 선출되었으며, 경희가 제정한 경혈 번호를 채택하여 경희는 동양희락의 세계화, 과학화의 선봉에 서게 되었다.

1976년에는 한국대학 사상 최초로 AGN-201형 원자로를 도입하여 첨단과학교육을 하였다. 같은 해 영재들의 전당인 현대식 4층 건물인 삼의원을 개관했다.

1978년 6월에는 동양 최초의 자연사박물관을 개관했다. 총 건평 1천여 평에 6층의 현대식 전시실을 갖추고, 자연 및 그 응용에 관한 조사·연구를 하며, 이에 관한 자료를 수집·보관하고 학생 및 일반인들에게 공개하여 자연보호와 자연 교육 및 문화생활의 향상에 공헌하고 있다. 1978년엔 의식혁명을 통해 물질과 정신세계의 인격적 통정으로 인간복권을 이루자는 취지에서 밝은 사회 국제클럽 국제본부를 결성하였고, 이해 6월에 이란의 테헤란에서 제5차 세계 대학 총장 회의를 열었다. 이 회의에는 5개 항의 테헤란 선언문이 발표되었고, 범세계적인 밝은 사회운동의 동참으로 'Oughtopia' (당위적 이상사회) 건설에 참여할 것을 결의하기도 하였다.

1981년 5월 7일에는 학생들의 해외 유학과 국제교류를 주관하고 뒷받침하는 국제교류부가 문을 열었다. 7월 3일에는 제6차 세계대학 총장 회의가 중미 코스타리카의 수도 산호세시에서 열렸고 이 회의 마지막 날 조영식 학원장은 세계평화대상을 수상했다. 이어 조영식 학원장은 문화 세계의 창조와 세계평화에 기여한 공로를 인정받아 1983년 12월 2일 벨기에의 브뤼셀에 본부를 두고 있는 세계평화재단(PAX MUNDI)에서 수여 하는 제21회 국제함마숄트상 문화공로 부문을 수상하게 되었다. 이 상은 노벨상에 버금가는 대상으로서 전 경희인의 영예일 뿐 아니라 대한민국의 영광이기도 한 것이다.

오늘 인류사회에 허다한 문제가 산적해 있는 현실을 바라보면서 인간의 거시적 안목으로 현 인류사회의 문제들을 정확히 규명하여 더욱 정신적으로 아름답고, 물질적으로 풍요하고, 인간적으로 보람 있는 인류의 당위적 요청사회를 건설하는 데 역군이 될 수 있는 유능한 평화 지향적 국제 지도자를 양성하기 위하여 1983년 10월 29일 평화복지대학원을 개원하고, 1993년에는 교육기관으로서 세계 최초로 UNESCO 평화 교육상을 수상하여 경희 평화교육의 새로운 지평을 열었다.

1989년 10월 14일 경희학원 창립 40주년을 기념하는 동문의 날 행사에서 조영식 학원장은 2000년대를 바라보는 경희의 목표와 미래의 비전을 제시하였으며, 1999년 개교 50주년을 맞이하여 Vision 2000 경희 장기발전 계획을 수립하여 이의 실천을 위해 전 경희인이 단결하여 경희대학을 명실상부한 세계 유수의 대학으로 발전시키기 위하여 노력하고 있다.

이 같은 의지는 한국대학교육협의회가 전국 대학을 대상으로 실시하는 학문 분야 평가인정제에서 1992년 물리학과와 전자공학도가 상위 판정을 받은 것을 비롯하여 1994년 화학과와 기계공학과, 1995년 생물학과, 1996년 경영계열, 1997년 의학 계열, 1998년 약학 계열과 간호학과, 2000년에 법학 계열, 건축공학 계열 및 전기·전자 정보통신 분야에서 각각 최우수 평가를 받는 쾌거를 이룩하였다.

또한, 1995년에 실시한 대학종합평가에서는 서울캠퍼스가 최우수 평가를 받은 바 있고, 1997년도에는 수원 캠퍼스가 대학종합평가 사상 최고의 점수로 최우수 평가를 받았을 뿐만 아니라 2000년 10월 Asiaweek지 평가에서는 아시아의 수천 개 대학 중 36위에 선정되기도 하였다. 그리고 교내 전산망을 통한 도서검색이 가능해지고 포항공대, 영국국립도서관 등과의 문서공급 서비스 협정을 맺어 풍부한 자료를 이용할 수 있게 되었고, 수원 캠퍼스에서는 중앙도서관을 완공하였으며 우수 교원총원, 국내외 우수 대학과의 학점교류 등 부단한 노력을 기울이고 있다.

1997년 4월 16일 수원 캠퍼스 천문대에서는 국내 최초로 변광성을 발견 '경희성'으로 명명하였으며 1998년 12월 15일 경희의료원에서는 세계 최초로 인간 체세포 복제실험에 성공하는 개가를 올리기도 하였다. 1998년 9월 제17회 세계 평화의 날 기념식에서 경희는 인류사회 재건을 위한 『지구 공동사회 대헌장』을 발표하였다. 이 헌장은 1996년부터 경희가 선도해 오고 있는 『제2의 르네상스 운동』의 한 결정체로서 21세기에 우리 인류가 지향해야 할 당위적인 이상사회의 방향을 제시하고 있다. 인류사회재건 연구원에서는 당시 국제회의 참석자들의 권유를 받아들여 지금까지 2차에 걸쳐 『지구 공동사회 대헌장』 18,000부를 인쇄하여 국가원수, UN 관계자, 노벨상 수상자, 석학, 관련 연구소, 언론기관, 대학 등에 발송하여 동 헌장에 대한 평가를 구했지만, 지금까지 단 한 건의 이의제기도 없었으며, 칠레의 에두아르도 프레이 대통령, 인도네시아 와히드 대통령, 위즈너 유엔 사무차장 등이 인류사회의 새로운 방향을 제시한 금과옥조로 평가하는 지지 서신을 보내온은 물론 2000년 유엔에서 열렸던 Millennium Summit, 그 준비 회의였던 NGO Millennium Forum, 오키나와 G8 정상회담의 선언문에 그 정신이 반영되기도 하였다.

이와 더불어 2001년 9월 27일 제20회 세계 평화의 날 기념식 및 국제세미나에서 다시 경희는 “인류 공동사회 선언”을 제정하여 그 선언문 10,000부를 UN 및 세계 각국의 주요 기관, 언론기관 등에 배포하여 온 인류가 제2 르네상스 운동에 앞장서서 평화로운 인류 공동사회를 구현할 것을 호소하였다.

개교 50주년을 맞는 1999년에는 99 서울 NGO 세계대회, 세계대학 총장 학술회의, 국제 평화회의, 동북아 5개국 학술회의, 한의학 국제박람회 등 다양한 행사를 개최하고 ‘평화의 전당’을 개관하는 등 21세기와 새로운 천년을 바라보며 대학의 위상을 크게 높였다.

특히 경희대학교와 밝은 사회 국제클럽(GCS International)이 유엔의 두 NGO 단체인 CONGO, NGO/DPI와 공동 주최하여 1999년 10월 10일부터 15일까지 6일간 서울에서 열린 ‘99 서울 NGO 세계대회’는 지금까지 개최되었던 단일 종목의 NGO 대회와는 달리 과거 모든 NGO 세계 대회의 결의 사항 이행여부를 점검하는 동시에 21세기 NGO가 지향해야 하는 역할과 방향을 재정립했다는 점에서 세계의 이목이 쏠렸던 범세계적 차원의 종합 NGO 대회였다. NGO올림픽으로 불렸던 이 ‘99 서울 NGO 세계대회’는 전 세계 NGO 단체와 유엔 NGO 관련 기구, 국내단체 일반참가자 등 총 1만여 명, 50개국의 1,360개 단체가 참가하여 13개 분과별로 200여 개의 워크숍을 개최하는 등 20세기 가장 규모가 큰 NGO 세계대회로 치러졌다. 또한 대회 일정에 맞춰 NGO 활동을 소개하는 다양한 전시행사와 문화행사도 열렸다. 이번 행사는 지구촌의 많은 NGO 단체가 협력체계를 구축, 새로운 천년을 선도하는 21세기 인류공동체의 새로운 패러다임을 모색하는 장이 되었다고 평가받아 경희의 면모를 유감없이 보여주었다.

경희대학교의 저술 활동 중 단연 백미로 꼽히는 것은 1986년에 세계 최초로 발행해 우리나라는 물론 외국대학에서도 교재로 사용하고 있는 영문판 '세계평화 대백과 사전'과 한의학의 과학화를 구현하기 위해 편찬한 '동양의학 대사전'이다. 전 8권 총 3천 7백 쪽에 달하는 세계평화 대백과 사전에는 전 세계 36개국의 권위 있는 평화학자와 지도자 320명이 심혈을 기울여 집필한 620편의 논문들이 수록되어 있다. 이 백과사전에는 고대 그리스·로마 시대부터 현재에 이르는 평화 철학·평화 사상·평화제도·평화기구·평화에 대한 방략과 비법 등이 폭넓게 망라되어 있으며 사회평화, 세계평화 등 다양한 차원에서 평화 문제와 전쟁 및 갈등의 예방, 평화적 해결에 관한 이론을 다루고 있다. 집필자 중에는 헌정사를 기고한 코피아난 유엔사무총장을 비롯해 노벨평화상 수상자인 고르바초프 전 대통령, 유엔사무총장을 지낸 드 케알과 부트로스 갈리, 도널드 거스, 세계대학 총장 회장 등 세계적인 저명인사들이 다수 포함되어 있다. 1986년 세계평화의 해 기념으로 영국의 퍼가몬 출판사에서 간행되었던 이 사전은 1999년 미국 오세아니아 출판사에서 증보·재판을 인쇄하여 전 세계로 배포되고 있다.

또, 전 12권으로 구성되어있는 동양의학 대사전은 조영식 학원장의 발의에 의하여 경희대 한의학과 교수 56명이 18년 동안 각고의 노력 끝에 완성한 세계 최대의 동양의학 사전이다. 이 사전은 지금까지 세계 최대였던 중국의 '중의 대사전'보다 쪽수로는 4배, 분량으로는 2배 정도가 크다. 기존의 동양의학 사전들이 용어사전에 불과했던 것에 비해 이 사전은 경혈도, 시술 장면, 약재 등의 사진과 그림들을 포함해 최초로 백과사전의 면모를 갖췄다. 동양의학 대사전은 긴 전통을 가지고 내려오던 우리의 한의학을 현대적이고 체계적인 대체의학으로 성장시킨 경희대의 꿈과 노력이 스며있는 역작으로 세계평화백과사전과 더불어 경희가 자랑하는 경희만의 학문적 업적이기도 하다.

특히, 대학의 심장이라 일컫는 도서관에 대한 경희의 자부심은 특별하다. 현재 150만 권에 이르는 소장 도서 규모는 경희인들의 학문연마에 큰 힘이 되고 있다. 이 외에도 유적지 발굴을 통해 수집한 신라 금관, 백제 옹관 등 국보급 수집 종을 포함, 전체 1만여 점이 체계적으로 분류·전시되어 있는 중앙박물관은 경희의 큰 자랑거리이다.

동양 최대의 4,600여 석과 각종 최신 전자 설비를 갖춘 '평화의 전당'이 1999년 개관되어, 개관기념 아시아 민속 예술제를 개최한 것을 비롯하여 각종 공연예술이 열리는 등 공영문화의 메카로 자리 잡아가고 있다. 또한 첨단시설을 갖춘 종합강의동이 2000년에 개관되었고, 2005년에는 의학 계열 도서관이 준공되어 학생들에게 쾌적한 교육 공간을 제공하고 있다. 2006년에는 동서 신 의학병원을 개원하여 동양의학과 서양의학을 아우르는 의료서비스를 제공하고 있다. 또한 첨단 시설을 갖춘 종합강의동이 2000년에 개관되어 학생들에게 쾌적한 교육공간을 제공하고 있다.

이렇듯 경희대학교는 지난 반세기 간 '문화 세계의 창조'라는 교시를 바탕으로 국가의 발전과 인류사회의 평화와 복리 증진을 위해 헌신적인 노력을 기울여 왔고, 또한 제2 르네상스 운동을 선도하여 인간적인 인간사회, 문화적인 복지사회, 보편적인 민주사회 그리고 대소국의 동권과 만민의 자유, 평등이 보장되는 Pax UN 하의 지구 대 협동사회를 이룩하는데 선구적인 역할을 다하고 있으며, 이러한 노력은 새로운 천년에도 쉽 없이 계속될 것이다.

02 | 공공대학원 연혁



- 1980. 03 ● 행정대학원 설립
- 1998. 12 ● 최고 정책과정 개설
- 1999. 04 ● 정부계약제도 고급전문가 연구과정 개설 → 2007. 8. 공공조달제도 고급전문가 연구과정 명칭 변경
- 2000. 03 ● NGO대학원 설립
- 2001. 02 ● 〈Global NGO Complex 건립위원회〉 출범
- 03 ● 부동산 경매·투자분석사 전문가 과정 개설(안산) → 2007. 4. 최고경영자(CEO)과정 명칭 변경
- 2003. 01 ● 〈행정집행 사례 세미나〉 개최
- 2004. 07 ● 〈UN평화공원/Global NGO Complex 건립 착공기념 국제학술회의〉 개최
- 2006. 11 ● 제1기 씨티-경희대 NGO 인턴십 프로그램 운영
- 2007. 03 ● 〈시민사회-기업 의사소통 강화과정〉 운영
- 10 ● 경희 NGO포럼 〈미래와의 소통〉 개최
- 11 ● 제2기 씨티-경희대 NGO 인턴십 프로그램 운영
- 2008. 01 ● 경희대 NGO대학원-조선일보 공동기획 〈새로운 문명이 온다〉 연재
- 09 ● 경희대 NGO대학원-중앙SUNDAY 공동기획 〈21세기 대안적 삶을 찾아서〉 연재
- 10 ● 경희 NGO포럼 〈미래의 마을과 사랑〉 개최
- 11 ● 제3기 씨티-경희대 NGO 인턴십 프로그램 운영
- 12 ● 2008년도 〈동북아역사재단 시민협력사업 평가〉 수행
- 2009. 03 ● 행정·NGO대학원 통합준비
- 글로벌리더십 최고위 과정 개설
- 부동산 경매·투자분석사 전문가 과정 개설(고양) → 2010. 5. 최고위 지도자 과정 명칭 변경
- 07 ● 행정대학원 〈학술세미나 발표회〉 개최
- 11 ● 제4기 씨티-경희대 NGO 인턴십 프로그램 운영
- 2010. 11 ● 제5기 씨티-경희대 NGO 인턴십 프로그램 운영
- 2011. 03 ● 공공대학원 설립 - 이동수 초대원장 취임
- 04 ● 특임장관실 〈민관 소통과 협력을 위한 워크숍〉 공동개최
- 09 ● 행정안전부 〈2011 주민자치 박람회〉 공동개최
- 10 ● 경희대 공공대학원-중앙일보 공동기획 〈2012 대한민국 리더십을 찾아서〉 연재
- KOICA 〈몽골 지방교육정책 기획과정 연수〉 실시

- 11 제6기 씨티-경희대 NGO 인턴십 프로그램 운영
- 12 2011 <동북아역사재단 시민단체 지원사업 평가> 수행
2011 <공공인의 밤> 및 <공공인 세미나> 개최
- 2012. 03 ● 제1차 <시민사회 발전을 위한 민·관 연석회의> 개최
- 05 <시민사회 발전을 위한 토크콘서트> 개최
- 09 제2차 <시민사회 발전을 위한 민·관 연석회의> 개최
- 11 제3차 <시민사회 발전을 위한 민·관 연석회의> 개최
- 11 제7기 씨티-경희대 NGO 인턴십 프로그램 운영
<2012 시민사회단체 대국민 소통 한마당> 공동개최
- 12 제4차 <시민사회 발전을 위한 민·관 연석회의> 개최, 2012 <공공인의 밤> 개최
- 2013. 05 ● <북핵위기, 어떻게 대처할 것인가> 토크콘서트 개최
- 06 보건복지부 <NPO 역량강화 교육 프로그램> 실시
- 07 제5회 <역사NGO 세계대회> 공동개최
- 12 제8기 씨티-경희대 NGO 인턴십 프로그램 운영, 2013 <공공인의 밤> 개최
- 2014. 02 ● 공공대학원 김태영 2대 원장 취임
- 05 <우리의 미래, 국립공원의 공공성> 지식세미나 개최
- 12 제9기 씨티-경희대 NGO 인턴십 프로그램 운영, 2014 <공공인의 밤> 개최
- 2015. 03 ● 계약학과 철도안전정책전공, 사회안전전공 신설
- 03 경기. 북부최고위지도자과정 신설
- 04 <이기적인 한국사회, 이 시대에 요구되는 개인윤리와 사회윤리> 지식세미나 개최
- 11 국민대통합 토론회 개최
- 12 제10기 씨티-경희대 NGO 인턴십 프로그램 운영
공공대학원 및 국무총리실 주관 한국시민사회 미래전망 및 시민사회 활성화를 위한 토론회 개최
2015 <공공인의 밤> 개최
- 2016. 02 ● 공공대학원 손혁상 3대 원장 취임
- 06 굿네이버스와 MOU 체결, 지구촌나눔운동과 MOU 체결
- 07 UN HLPF(High Level Political Forum, 고위급정책포럼) 국제회의의 참여 - 손혁상 원장
- 12 제11기 씨티-경희대 NGO 인턴십 프로그램 운영,
새롭고 하나된 조국을 위한 모임과 MOU 체결
- 2017. 03 ● 계약학과 철도안전정책전공 2기 입학

- 06 공공대학원, 서울시NPO지원센터 및 서울혁신센터 사회혁신리서치 랩과 공동으로
'사회혁신 분야 학위 및 특성화과정 개설을 위한 기초 조사연구'
- 07 서울시NPO지원센터와 MOU 체결
- 08 공공대학원 재학생 해외탐방(베트남)
- 09 제12기 씨티-경희대 NGO 인턴십 프로그램 운영
계약학과 행정학전공 1기 / 유아보육전공 1기 입학
- 10 공공계약전문기양성과정 수료(서울시청, 22명)
미래글로벌최고위과정 협약식-경희대 중소벤처기업연구원
- 11 촛불과 민주주의-공공대학원 및 한국정치평론학회 공동 개최
- 12 공공/행정/NGO대학원 총동문회 목련음악회 참가
<전환의 시대: 현실 진실, 대학의 길을 묻다> 명사초청 지식나눔세미나
- 2018. 01 ● 공공대학원 재학생 해외탐방(캄보디아)
- 05 2018 KHU CIDEC 개발협력 세미나 개최-종교기반 NGO 인도주의 그리고 개발
<더 나은 세대를 위한 민주주의와 시민정치> 명사초청 지식나눔세미나
- 06 공공계약전문기양성과정 수료(서울시청, 17명)
- 07 공공대학원 재학생 해외탐방(동티모르)
- 09 제13기 씨티-경희대 NGO 인턴십 프로그램 운영
- 10 2018 NPO 파트너 페어 참가(서울시NPO지원센터 주관)
- 12 공공/행정/NGO대학원 총동문회 목련음악회 참가
- 2019. 02 ● 팀엔팀과 MOU 체결
- 03 사회복지전공 내 '아동상담트랙' 신설, 글로벌거버넌스전공 내 '국제개발협력트랙' 신설
재단법인 컨선월드와이드 한국과 MOU 체결
- 05 <촛불이후, 한국 정치의 미래> 명사초청 지식나눔세미나
- 08 공공대학원 재학생 해외탐방(몽골)
- 10 공공대학원 이화용 4대 원장 취임
2019 NPO 파트너 페어 참가(서울시NPO지원센터 주관)
- 12 제14기 씨티-경희대 NGO 인턴십 프로그램 운영
다일공동체와 MOU 체결
- 2020. 02 ● 2019학년도 전기 학위수여식 (석사 70명 배출)
- 09 제15기 씨티-경희대 NGO 인턴십 프로그램 운영
- 12 한국국제협력단 (KOICA) 손혁상 이사장 임명

- 2021. 02 ● 2020학년도 전기 학위수여식 (석사 80명 배출)
- 08 2020학년도 후기 학위수여식 (석사 82명 배출)
- 10 2021 NPO 파트너 페어 참가(서울시NPO지원센터 주관)
- 11 남양주시북부장애인복지관과 MOU 체결
- 12 제16기 씨티-경희대 NGO 인턴십 프로그램 운영
- 2022. 02 ● 2021학년도 전기 학위수여식 (석사 49명 배출)
- 08 2021학년도 후기 학위수여식 (석사 90명 배출)
- 12 제17기 씨티-경희대 NGO 인턴십 프로그램 운영
공공대학원 임상현 5대 원장 취임
- 2023. 02 ● 2022학년도 전기 학위수여식 (석사 34명 배출)
- 08 2022학년도 후기 학위수여식 (석사 97명 배출)
- 10 <대한민국 생존전략> 명사초청 지식나눔세미나
- 12 제18기 씨티-경희대 NGO 인턴십 프로그램 운영
한국토지주택공사(LH)와 MOU 체결
- 2024. 01 ● 대만 중산대학교 사회과학원과 MOU 체결
- 02 2023학년도 전기 학위수여식 (석사 31명 배출)
- 08 2023학년도 후기 학위수여식 (석사 61명 배출)
- 09 서울도시철도엔지니어링(주), 지티엑스에이운영(주) 계약학과 운영 협약 체결
- 12 제19기 씨티-경희대 NGO 인턴십 프로그램 운영
- 2025. 02 ● 2024학년도 전기 학위수여식 (석사 52명 배출)
- 서울특별시교육청 정책학과 계약학과(행정학전공) 석사과정 주관대학 선정
(제4기 20명/운영기간 2025.03 ~ 2027.08)
- 06 이동수 교수 특별 강연
- 07 김상준 교수 북콘서트 개최 <시민의회로 가는 길>
- 08 2024학년도 후기 학위수여식 (석사 64명 배출)
김상준, 이동수 교수 정년퇴임
- 11 공공대학원 손혁상 6대 원장 취임
- 12 제20기 씨티-경희대 NGO 인턴십 프로그램 운영



Ⅰ 공공대학원 미션 및 비전

미션

경희대학교 공공대학원은 공공성의 가치에 기초하여 정책·행정·보건의료·사회복지·시민사회·글로벌 거버넌스 영역을 융합하고, 근거기반 분석과 속의 협력을 통해 복합위기를 해결하는 전문 인재를 양성한다. 또한 국가-시장-시민사회가 함께 만드는 공공 거버넌스 혁신을 통해 포용적이고 지속가능한 공동체 구현에 기여한다.

비전

공공대학원은 국가-시민사회 협력 기반 공공 거버넌스를 선도하는 특수 대학원으로서, 복합위기 시대에 공공혁신을 설계·실행하는 문제해결형 리더 플랫폼이 되며, 평화와 지속가능발전에 기여하는 지식을 확산하고, 인재를 배출한다.

Ⅰ 공공대학원 4대 교육목표

미션과 비전을 교육과정과 학습성으로 구현하기 위해 공공대학원은 다음의 교육목표를 둔다.



1. 공공가치·윤리 기반의 전문성 함양

공공성, 인권, 형평, 책임성을 이해하고 정책 및 실무 판단에 적용하는 역량을 기른다.



2. 근거기반 문제해결 역량 강화

자료수집-분석-해석-평가를 통해 정책대안을 설계하고, 효과성과 실행 가능성을 검증하는 역량을 기른다.



3. 융합적 관점 및 시스템 사고 함양

정책-보건/의료-복지-시민사회-국제이슈를 연계해 복합문제를 구조적으로 진단하고 통합적 해법을 도출하는 역량을 기른다.



4. 글로벌 공공성 역량 함양

국제규범과 보편적 공공가치에 기반하여 국내 공공문제를 국제적 상호 의존 구조 속에서 해석하고, 초국경 이슈에 대한 정책대안과 실행전략을 설계하는 역량을 기른다.

04 | 2026학년도 1학기 학사일정



학사일정

03/03(화)	개강
03/03(화)~03/09(월)	수강신청 확인 및 정정
03/03(화)~03/13(금)	학위자격시험 신청(4기 이상) → 인포21에서 신청
03/10(화)~03/20(금)	학위지도교수 선정확인서 및 논문예비계획서 제출(3, 4기) 논문공개발표신청서 제출(4, 5기)
04/01(수)	학위자격시험 시행(4기 이상)
04/06(월)~04/10(금)	트랙신청(2기)
04/17(금)	학위자격시험 결과 발표 → 인포21에서 확인
04/21(화)~04/22(수)	2026-1학기 중간시험
04/27(월)~05/01(금)	논문공개발표(4, 5기)(예정)
04/28(화)~05/04(월)	2026-1학기 중간 강의평가
05/05(화)	어린이날
05/11(월)~05/13(수)	학위논문 제출승인서 및 논문심사비 납부(5기)
05/18(월)	개교기념일
05/23(토)	2026-후기 신/편입학전형(면접)
05/25(월)	대체 휴일
06/01(월)~06/10(수)	논문 심사
06/03(수)	2026 지방선거
06/02(화)~06/22(월)	2026-1학기 기말 강의평가
06/16(화)~06/17(수)	2026-1학기 기말시험(종강)
06/17(수)~06/25(목)	2026-1학기 성적입력
06/26(금)	2026-1학기 출석부 및 성적기록표 제출 마감
06/25(목)~07/03(금)	완성본 논문 제출(예정)
06/29(월)~6/30(화)	2026-1학기 성적 열람(강의평가 완료자)
07/01(수)~07/03(금)	2026-1학기 성적 공시 및 정정
07/06(월)~07/17(금)	2026-2학기 학과 및 전공 변경, 재입학, 학점포기 신청 (*홈페이지에서 양식 다운로드 후 작성하여 행정실 제출) 2026-2학기 휴학 및 복학 신청(*학기별로 인포21에서 신청) 2026-2학기 수료생 등록신청 → 행정실로 문의
07/13(월)~07/24(금)	장학대상자 재직증명서 제출
07/27(월)~07/31(금)	하계 집중휴무(Eco-Friendly Campus Week)
08/10(월)~08/21(금)	2026-2학기 재학생 및 수료생 등록
08/17(월)	광복절 대체 휴일
08/18(화)~08/24(월)	2026-2학기 수강 신청
08/19(수)	2025-후기 학위수여식
08/25(화)	교·강사간담회, 신입생 오리엔테이션

※ 학사일정은 학교 사정에 따라 변동될 수 있습니다.

05 | 2026학년도 1학기 시간표



가. 화요일 시간표

전공별	1교시 2학점 (18:50~20:10)						2교시 2학점 (20:20~21:40) / 3학점 (20:20~22:20)					
	학수코드	이수구분	과목명	학점	교수명	강의실	학수코드	이수구분	과목명	학점	교수명	강의실
공통필수	PP7007	공통필수	공공성으로의 초대	2		715						
공공정책	PPP7090	전공필수	데이터분석1	2	정기훈	708	PPP7091	전공선택	에너지와 환경 정책	2	노대민	708
	PPP7087	전공선택	AI 시대의 디지털 역량 강화	2	장대홍	707						
간호행정	PHCM7037	전공선택	상담이론과 실제	2	장미희	403	PHCM7799	전공선택	간호이슈와 법, 윤리	2	이영주	403
	PHCM7003	전공선택	의료서비스질 관리	2	황지인, 장한빛	404	PHCM7812	전공선택	디지털헬스와 간호	2	박영택	402
	PHCM7774	전공선택	마음챙김 명상	2	김정숙	402						
병원행정	PHCM7081	전공선택	의료서비스와 내 마음챙김	2	어수경	407	PHCM7811	전공선택	건강보험론	2	이상영	404
							PHCM7808	전공선택	디지털미디어전략을 통 한 의료홍보-영상콘텐츠 제작2	2	태양식	409
사회복지	PSW7037	전공선택	사회문제론	2	심영미	704	PSW7003	전공필수	사회복지실천론	3	정하은	704
							PSW7009	전공필수	지역사회복지론	3	김선희	707
							PSW7032	전공선택	학교사회복지론	3	유인경	709
노인· 케어복지	PSW7033	전공선택	프로그램개발과 평가	2	김정선	504	PSW7019	전공선택	케어복지론	2	배숙경	504
아동상담 트랙	PSW7070	전공필수	아동상담	2	김화란	710	PSW7072	전공선택	인지행동치료	2	김은경	710
시민사회· NGO	PCSN7044	전공선택	아시아 전통에서 국가와 시민사회	2	이동수	712	PCSN7058	전공선택	비영리 조직관리	2	조철민	506
							PCSN7001	전공필수	인간과 시민정치	2	이동수	712
글로벌 거버넌스	PGG7040	전공선택	인도적 지원과 국제개발협력	2	장은하	503	PGG7001	전공필수	NGO와 글로벌거버넌스	2	이화용	503
							PGG7019	전공선택	인권과 개발	2	정은주	502

※ 교과목/교·강사는 학과/전공의 사정에 따라 개강 이후 변경될 수 있습니다.

나. 수요일 시간표

전공별	1교시 2학점 (18:50-20:10)						2교시 2학점 (20:20-21:40) / 3학점 (20:20-22:20)					
	학수코드	이수구분	과목명	학점	교수명	강의실	학수코드	이수구분	과목명	학점	교수명	강의실
공공정책	PPP7089	전공선택	정책기획과 평가	2	이광희	708	PPP7088	전공선택	부동산금융정책론	2	권혁신	708
간호행정	PHCM7038	전공선택	간호연구방법론	2	박선희	404	PHCM7809	전공선택	간호관리세미나	2	박정은	404
	PHCM7076	전공선택	간호통계학1	2	정성모	401	PHCM7789	전공선택	감염관리	2	이이미	402
병원행정	PHCM7801	전공선택	의료분쟁사례연구-노동관계	2	김원일	407	PHCM7796	전공선택	글로벌 디지털 헬스 핵 심산업동향분석 및 전망	2	최훈화	407
사회복지	PSW7064	전공선택	가족상담 및 가족치료	2	김진아	704	PSW7006	전공필수	사회복지행정론	3	신동면	704
							PSW7005	전공필수	사회복지조사론	3	임상현	707
노인· 케어복지	PSW7097	전공선택	복지국가론	2	임상현	707	PSW7086	전공선택	의료사회복지론	3	김성연	709
아동상담 트랙	PSW7071	전공선택	임상심리학	2	손정아	706	PSW7076	전공선택	장애아동의 이해	2	최명선	706
	PSW7098	전공선택	연구방법론	2	차미숙	710	PSW7081	전공선택	아동상담사례연구	2	차미숙	710
시민사회· NGO	PCSN7024	전공필수	시민사회 4.0	2	김성준	712	PCSN7057	전공선택	기후변화의 사회학적 이해와 대응	2	김현우	712
	PCSN7056	전공선택	비영리 사회적 가치와 임팩트	2	이명신	709						
글로벌 거버넌스	PGG7016	전공선택	개발협력세미나	2	김효정	503	PGG7017	전공필수	개발론	2	한재광	503
	PGG7047	전공선택	국제개발협력 Project 기획과 성과관리	2	한재광	502	PGG7043	전공선택	북한개발협력	2	홍지영	502

※ 교과목/교·강사는 학과/전공의 사정에 따라 개강 이후 변경될 수 있습니다.

※ 기수별 논문 및 학위자격시험 수강신청 안내

과목	5학기 졸업	4학기 조기졸업	비고
논문연구1	3기	2기	학위지도교수 배정 및 논문예비계획서 제출
논문연구2	4기	3기	논문 공개 발표
논문지도	5기	4기	논문지도 및 심사
논문대체과목	- 3과목 (6학점 이상)이수 - 2과목(4학점 이상) 이수(2026년 입학생)		- 각 과목 80점 이상 취득해야 패스 - 논문대체과목은 '이수구분 논문대체'로 수강신청
학위자격시험	- 20학점 이상 취득 - 16학점 이상 취득(2026년 입학생)		- 시험 : 2과목 신청(인포21에서 신청) - 합격 : 과목당 100점을 만점으로 각 80점 이상 취득

- 공통과목 1과목(공공성으로의 초대)은 졸업 때까지 반드시 이수해야 함
- 화요일 / 수요일 2교시
 - 개설과목 중 3학점 수업시간은 20:20~22:20분(120분)임
- 사회복지전공: 사회복지사자격증 취득을 위해 '사회복지현장실습'을 포함하여 필수 6과목, 선택 2과목(총 24학점)을 수강해야 함
- 노인-케어복지전공: 사회복지사자격증 취득을 원하는 학생은 사회복지전공에 개설된 자격증 취득에 필요한 필수 및 선택 과목을 이수해야 함
- 사회복지학과 전공자 중 '케어복지론'과 '케어기술론'을 이수한 경우 '케어매니저자격증'을 취득할 수 있음
- 정책학과
 - ① 데이터분석1, 데이터분석2 중 1과목 반드시 이수해야함(2026년 입학생부터 해당)
- 시민사회·NGO학과
 - ① 인간과 시민정치, 시민사회4.0, NGO전략경영 중 2과목은 반드시 이수해야 함
- 글로벌거버넌스학과
 - ① NGO와 글로벌거버넌스, 국제개발협력의 이해(국제개발협력개론), 개발론 중 2과목은 반드시 이수해야 함
 - ② '국제개발협력개론'을 수강한 학생은 '국제개발협력의 이해'를 수강할 수 없음
- 논문대체과목 관련사항
 - ① 논문대체과목으로 3과목을 수강신청 후 '논문대체(공공대학원)' 수강신청 해야 함 (2026년 입학생의 경우 논문대체과목으로 2과목을 수강신청)
 - ② 이수구분 '논문대체'로 수강신청
 - ③ 이수기준: 각각의 성적이 80점 이상이어야 통과되며, 논문대체과목 중 80점 미만의 과목이 있을 경우 재이수해야 함

05-1 | 2026학년도 1학기 시간표 (계약학과)

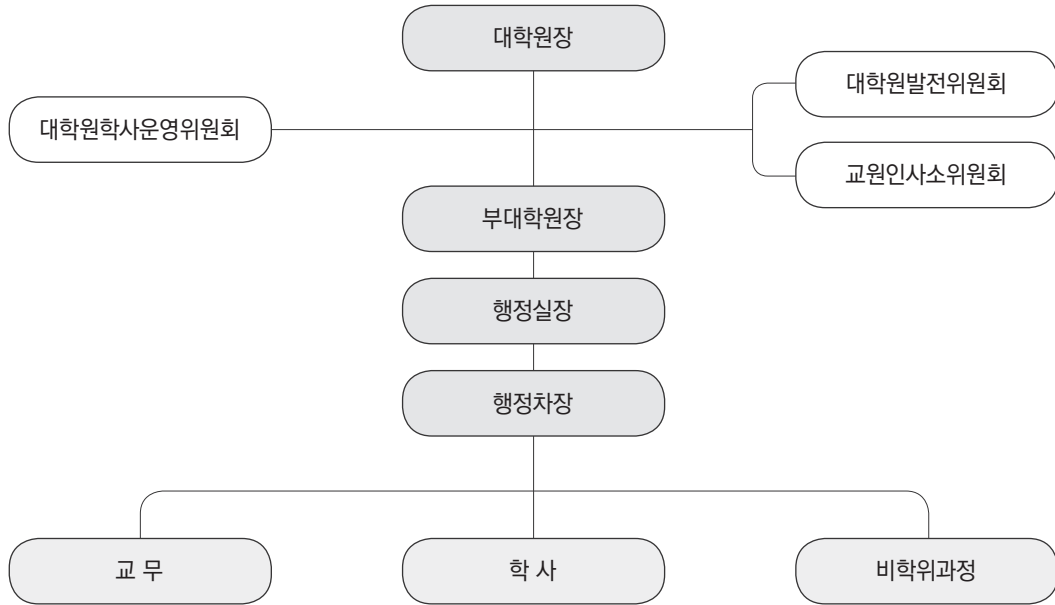


가. 화요일 시간표

전공별	1교시 2학점 (18:50~20:10)						2교시 2학점 (20:20~21:40) / 3학점 (20:20~22:20)					
	학수코드	이수구분	과목명	학점	교수명	강의실	학수코드	이수구분	과목명	학점	교수명	강의실
철도안전	1	PPPC704	전공선택	공공정책학의 이해	2	조용석 201	PPPC727	전공선택	교통안전관리론	2	엄익철 201	
	3	PPPC742	전공선택	인적자원관리론	2	김효정 302	PPPC724	전공선택	철도안전과 인간공학	2	류한재 302	
	5	PPPC752	전공선택	노사관계론	2	안병석 303	PPPC719	전공선택	건강여가정책론	2	김태형 303	
행정학	-	PPA7034	전공필수	생성형 시와 현대인의 삶	2	장명학 304	PPA7018	전공필수	공유재산관리론	2	이영안 304	
사회안전	-	PSWC704	공통필수	현대사회와 공공성	2	김태영 301	PSWC706	전공필수	사회복지조사론	3	임상현 301	

나. 수요일 시간표

전공별	1교시 2학점 (18:50~20:10)						2교시 2학점 (20:20~21:40) / 3학점 (20:20~22:20)					
	학수코드	이수구분	과목명	학점	교수명	강의실	학수코드	이수구분	과목명	학점	교수명	강의실
철도안전		PPPC750	전공필수	현장실무세미나	2	조용석 402	PPPC707	전공선택	철도공학	2	김철관 302	
	1	PPPC701	공통필수	인류사회와 현대문명	2	김영진 301	PPPC709	전공필수	교통법규	2	엄익철 301	
	3	PPPC738	전공선택	4차 산업혁명과 공기업혁신	2	김상범 302						
행정학	-	PPA708	전공필수	헌법	2	박진영 303	PPA7012	전공필수	HRD와 리더십	2	정기훈 303	
사회안전	-	PSWC703	전공선택	사회복지개론	2	심영미 304	PSWC713	전공필수	지역사회복지론	3	박미혜 304	



직책	성명	최종학력	전공 및 연구분야	연락처	이메일
원장	손혁상	경희대학교 정치학 박사	국제개발 비교정치	02-961-0130	hsohn@khu.ac.kr
부원장	정기훈	고려대학교 행정학 박사	행정학	02-961-0132	pigul@khu.ac.kr

구분	성명	이메일	전화
행정실장	조인숙	insook@khu.ac.kr	
차장	허수영	syheo@khu.ac.kr	
직원	이치명	lcm23@khu.ac.kr	961-0130~2
	박은영	ey1212@khu.ac.kr	961-9240~1
조교	최준철	chlwnscjf365@naver.com	
	최준희	joonhee542abc@gmail.com	

07 | 공공대학원 교수 소개



전임교수

성명	최종학력	전공 및 연구분야
손혁상	경희대학교 정치학 박사	국제개발, 비교정치
정기훈	고려대학교 행정학 박사	행정학
이화용	Univ. of Cambridge(영국) 정치학 박사	정치이론, 글로벌거버넌스
임상헌	Univ. of Oxford(영국) 사회정책학 박사	사회복지학, 사회정책학
김혜정	Univ. Maryland(미국) 사회복지학 박사	사회복지실천, 사회복지조직관리
김상준(명예교수)	Columbia Univ.(미국) 사회학 박사	사회이론, 역사사회학
이동수(명예교수)	Vanderbilt Univ.(미국) 정치학 박사	정치사상, 시민사회이론

전공주임교수

학과	전공/트랙	성명	최종학력	전공 및 연구분야
정책학과	공공정책	정기훈	고려대학교 행정학 박사	행정학, 정부경쟁력 민주적 거버넌스
의료관리학과	간호행정	황지인	서울대학교 간호학박사	간호관리학, 보건의료 질 관리, 환자안전, 근거중심실무
	병원행정	최훈화	경희대학교 의료경영학 박사	보건의료정책, 글로벌디지털헬스케어
사회복지학과	사회복지	임상헌	Univ. of Oxford(영국) 사회정책학 박사	사회복지정책, 사회적경제
	노인·케어복지			
	아동상담트랙	차미숙	숙명여자대학교 문학박사	아동복지, 아동상담
시민사회·NGO학과	시민사회·NGO	이화용	Univ. of Cambridge(영국) 정치학 박사	정치이론, 글로벌거버넌스
글로벌거버넌스학과	글로벌거버넌스	이화용	Univ. of Cambridge(영국) 정치학 박사	정치이론, 글로벌거버넌스
	국제개발협력트랙			
정책학과(계약학과)	철도안전정책	조용석	경희대학교 행정학 박사	리더십, 철도정책
	행정학	장명학	베를린자유대학교(독일) 정치학 박사	정치학, 행정철학
사회복지학과(계약학과)	사회안전	심영미	경기대학교 사회복지학 박사	사회복지학, 사회복지정책, 노인복지, 탈북민의 정착지원

■ 겸임교수 및 객원교수

성명	최종학력	전공 및 연구분야
남승우	서울시립대학교 행정학 박사	도시개발, 공공정책
이광희	서울대학교 정치학 박사	정치학
노대민	고려대학교 행정학 박사	환경정책
권혁신	서울대학교 행정학 박사	행정학
김정숙	경희대학교 간호학 박사	간호학
이은미	경희대학교 간호학 박사	성인간호학
길은영	숙명여자대학교 문학박사	아동심리치료, 미술치료
김화란	숙명여자대학교 문학박사	아동심리치료, 놀이치료
최명선	숙명여자대학교 이학박사	아동상담
이명신	경희대학교 경영학 박사	인사조직
김현우	연세대학교 사회학 석사	사회학
임은미	University of Washington(미국) 사회학 박사	사회학
한재광	경희대학교 국제개발학 박사	국제개발협력
장은하	연세대학교 국제학 박사	국제협력, 인도적지원
정은주	서강대학교 법학 박사	인권법
홍지영	서울대학교 정치학 박사	정치학
김상범	서울시립대학교 경제학 박사	경제학
이영안	경희대학교 행정학 박사	행정학
안병석	경희대학교 행정학 석사	공공정책
엄익철	경희대학교 행정학 석사	공공정책



손혁상 교수

hsohn@khu.ac.kr

서울대 정치학과 졸업, 미국 펜실베니아대에서 정치학 석사 취득과 박사과정을 수료하고 경희대 정치학 박사학위를 받았다. 한국국제협력단(KOICA)이사장, 국제개발협력학회장, 한국정치학회와 국제정치학회 부회장, 한국국제개발 협력 시민사회포럼(KoFID) 운영위원, 참여연대 국제연대위원장, Open Forum Global Facilitating Group(GFG) 위원, 총리실 국제 개발 협력위원회 민간위원, 국회 입법조사처 자문위원, 외교부 정책자문위원, 통일부 정책자문위원, 부산 세계개발 원조총회(HLF-4) 추진단 자문위원, KOICA 비상근이사, KOICA 정책자문위원, 한국 유네스코 위원회 위원, KCOC 정책위원회 민간전문위원 등을 역임했다. 학내에서는 총장실장, 공공대학원장, 대외부총장 등으로 활동했으며, 현재 경희대 국제개발협력연구센터(CIDEC) 소장을 맡고 있다.

(현 공공대학원장)



정기훈 교수

pigul@khu.ac.kr

스탠퍼드대학교에서 국제관계학 학사학위와 존스홉킨스대학교 국제관계대학원(SAIS)에서 석사, 고려대학교에서 행정학 박사 학위를 취득하였다. 서울대학교 정부경쟁력연구소와 KDI 국제정책대학원에서 박사 후 연구원으로 활동하며 연구 역량을 축적하였으며, 울산대학교 행정학과 전임교수를 역임하였다. 정책학 및 행정학 분야의 연구와 교육에 매진하고 있다.

(현 정책학과장 겸 공공정책전공 주임교수)



이화용 교수

hwayong2@khu.ac.kr

이화여자대학교 정치외교학과 학부와 대학원을 졸업하고, 영국 케임브리지대학교에서 석사, 박사학위를 받았다. 한국정치사상학회 편집위원장, 한국정치학회 편집이사, 한국서양중세사학회 이사, 아시아여성연구소 편집이사 등을 역임했고, 현재 총리실 국제 개발 협력위원회 민간위원, 환경부 국제개발협력위원회 위원을 맡고 있다. 학내에서는 공공대학원장, NGO대학원장직무대행, 국제개발협력연구센터(CIDEC) 소장을 역임했다. 저서로《Political Representation in the Later Middle Ages: Marsilius in Context》가 있으며, 주요 논문으로 “지구화 시대 정치공동체의 변화”, “네그리와 하트의 ‘제국’론에 대한 재성찰: 다중과 지구적 민주주의”, “UN and Its Democratization” 등이 있다. 주요 관심 분야는 서양정치 사상, 글로벌거버넌스, 민주주의, 다문화 등이다.

(현 시민사회·NGO학과장 겸 글로벌거버넌스학과장 겸 시민사회·NGO전공 주임교수 겸 글로벌거버넌스전공 주임교수)



임상헌 교수

limsanghun@khu.ac.kr

연세대학교에서 독문학(전공)과 사회학(부전공)을 공부하였고, 서울대학교 대학원에서 정치학 석사학위를 취득하였으며, 영국 옥스퍼드 대학교에서 사회 정책학 박사 학위를 취득하였다. 연구 주제로서 사회복지정책, 사회적경제에 관심이 있다.
(현 사회복지학과장 겸 사회복지전공 주임교수 겸 노인·케어복지전공 주임교수)



김혜정 교수

haejungkim@khu.ac.kr

이화여자대학교 사회복지학과에서 학사, 석사학위를 취득하고, 미국 메릴랜드 대학교 사회복지학과에서 박사학위를 받았다. 지역사회복지관에서 사회복지사로 근무하였으며, 박사학위 취득 후 웨스트 버지니아 대학교 사회복지학과에서 교수로 재직하였다. 지역사회복지관을 비롯한 사회복지기관의 조직관리 및 위기관리, 사회복지사의 안전 및 건강에 관심이 있다. 사회복지실천에서 적용되어 현장에 도움이 될 수 있는 프로그램 제안과 연구를 통한 평가에 방향성을 두고 있다.



김상준 명예교수

sangjun@khu.ac.kr

서울대학교 사회학과를 졸업하고 뉴욕 콜롬비아 대학교에서 사회학 박사학위를 취득했다. 연구 분야는 사회이론, 역사 사회학, 정치사회학, 현대성의 철학과 윤리, 세계체제론, 시민사회론, 동아시아 사회론 등이다. 주요저서는 『맹자의 땀, 성왕의피: 중종 근대와 동아시아 유교 문명』과 『미지의 민주주의: 신자유주의 이후의 사회를 구상하다 (증보판)』, 『진화하는 민주주의』 등이다.



이동수 명예교수

dslee@khu.ac.kr

서울대학교 정치학과 학사, 석사 및 미국 밴더빌트대학교 정치학 박사학위를 취득하였다. KBS 객원해설위원, 행정안전부 지방행정연수원 겸임교수, 대통령실 정책자문위원, 대통령 직속 녹색성장위원회 위원, (사)한국정치평론학회 회장 등을 역임하였고, 경희대학교에서는 NGO 대학원장, 공공대학원장, 교무처장직을 수행하였다. 주요 저서로는 편저인 <시민은 누구인가>, <21세기 글로벌사회 공공성>, <행복과 21세기 공동체>, <공화와 민주주의 나라: 대한민국 정체성을 찾아서>, <지배에서 통치로: 근대적 통치성의 탄생> 등이 있고, 하이데거, 아렌트, 하버마스, 푸코, 무페 등에 관한 논문이 있다. 주요 관심분야는 정치철학, 한국 정치사상, 시민사회론 등이다.



황지인 교수

jihwang@khu.ac.kr

서울대학교 의과대학 간호학과를 졸업한 후, 동 대학원에서 석사(MS) 및 박사(PhD) 학위를 취득하였으며, 이후 미국 Columbia University에서 의료정보학 석사(MA) 학위를 취득하였다. 서울대학교병원에서 간호사, QA 전담으로 근무하였으며, 한국 보건산업진흥원 책임연구원으로 활동하였다. 한국간호과학회 교육위원, 한국간호행정학회 교육이사를 역임하였으며, 현재 한국의료질향상학회, 대한환자안전질향상간호사회, 대한환자안전학회, 한국근거기반간호학회에서 이사로 활동하고 있다.
(현 의료관리학과장 겸 간호행정전공 주임교수)



최훈화 교수

hunhwa@khu.ac.kr

중앙대학교 간호학과를 졸업하고 공공외교 및 국제홍보학 석사학위를 취득하였다. 한국 병원경영과 의료정책에 대한 관심으로 경희대학교 의료경영학 박사학위를 받았다. 서울아산병원에서 임상 업무를 하였고, 서울대병원에서 병원행정 및 감염관리 업무를 맡았다. 경희대학교 의료산업연구원 실장으로 활동하였고, 현 대한간호협회 정책전문위원으로 재직 중이다. 글로벌 디지털헬스케어, 공공의료와 시니어산업 그리고 보건의료정책이 주요 분야이고 미래 의료 전망에 관심이 있다.
(현 의료관리학과 병원행정전공 주임교수)



차미숙 교수

chamssuk@khu.ac.kr

숙명여자대학교 아동복지학과를 졸업하고, 동 대학원에서 아동심리치료 전공으로 석사, 박사학위를 취득하였다. 도담도담 아동상담청소년센터 부소장과 중앙육아종합지원센터 전문상담위원을 역임하였고, 주요 역서는 <놀이치료에서 공격성 다루기: 신경생물학적 접근>, <뇌 기반 심리치료: 신경과학을 적용하여 내담자 변화 이끌기>, <아동·청소년 뇌 기반 심리치료>가 있다. 주요 관심 분야는 아동복지, 아동상담, 놀이치료 등이다.
(현 사회복지학과 아동상담트랙 주임교수)



조용석 교수

ican345@khu.ac.kr

경희대학교 행정학과를 졸업하고, 동 대학교에서 행정학 석사 및 박사학위를 취득하였으며, 호원대학교 교수 및 한국 미래도시연구소 대표, (재) 군포문화재단 이사, 군포경찰서 집행위원장, 기상청 인재 개발원 정책자문위원을 역임하였다. 현재는 경희대학교 테크노경영대학원(국제캠퍼스) 스마트기술경영학과 학과장과 심리상담경영학과 학과장을 겸직하고 있으며 한국데이터산업진흥원 데이터바우처사업평가위원, 한국산업지능화협회 자문위원, 수원델타플렉스 평가위원 및 경기도지속가능발전위원회 위원으로 활동하고 있다. 주요관심 분야는 리더십, 인간관계, 교통정책 등이다.
(현 정책학과(계약학과) 철도안전정책전공 주임교수, 국제캠퍼스 심리상담경영학과 학과장 겸 스마트기술경영학과 학과장 겸 글로벌경영학과 공기업경영전공 주임교수)



장명학 교수

mhchang@khu.ac.kr

서울대학교 철학과와 동 대학원 정치학과를 졸업한 후, 독일 베를린 자유대학교에서 정치학박사 학위를 취득했다. 현재 한국정치평론학회 부회장으로 활동 중이며, 학술지 <정치와 공론>의 편집위원장을 맡고 있다. 주요 저서로는 공저인 <지구촌과 세계 시민>, <시민학과 시민교육>, <정부의 재발견: 공공성과 공동성 사이에서>, <공화와 민주주의 나라>, <미디어와 공론정치> 등이 있으며, 헤겔, 훗설, 아렌트, 하버마스 등에 관한 논문이 있다. 주요 관심 분야는 근대 및 현대정치 사상 그리고 시민사회이론을 비롯하여 행정이론과 행정 철학 등이다.
(현 정책학과(계약학과) 행정학전공 주임교수)



심영미 교수

ymwelfare@khu.ac.kr

경희대학교 행정대학원 사회복지학 석사와 경기대학교에서 사회복지학 박사학위를 취득하였다. 현재 보건복지부 기타 공공기관 경영평가 위원, 한국지방계약학회 연구 이사, 한국지방행정학회 이사로 활동하고 있으며, 한국정책분석평가학회 이사, 사회복지법인 대건카리타스 이사, 서울주택도시공사(SH공사)평가위원, 의정부 시장재인 복지관 운영위원, 남양주시 및 연천군 노인복지관 운영위원, 일산종합 사회복지관 운영위원을 역임하였다. 주요관심 분야로는 사회복지학, 사회복지정책, 노인복지, 탈북민의 정착지원이다.
(현 사회복지학과(계약학과) 사회안전전공 주임교수)

08 | 학과 및 전공 안내



학과	전공/트랙	학위명
정책학과 (Department of Public Policy)	공공정책 (Public Policy)	
	[계약학과] 행정학 (Master of Public Administration)	행정학 석사 (Master of Public Administration)
의료관리학과 (Department of Health Service)	간호행정 (Nursing Administration)	의료행정학 석사 (Master of Healthcare Administration)
	병원행정 (Hospital Administration)	
사회복지학과 (Department of Social Welfare)	사회복지 (Social Welfare)	
	노인·케어복지 (Eldery·Care Welfare)	사회복지학 석사 (Master of Social Welfare)
	아동상담트랙 (Child Counseling)	
	[계약학과] 사회안전 (Social Safety)	
시민사회·NGO학과 (Department of Civil Society and NGOs)	시민사회·NGO (Civil Society and NGOs)	시민사회(NGO)학 석사 (Master of NGO Studies)
글로벌거버넌스학과 (Department of Global Governance)	글로벌거버넌스 (Global Governance)	국제개발학 석사 (Master of International Development)
	국제개발협력트랙 (International Development)	

정책학과

• 공공정책전공

대한민국의 정책환경은 지난 20년간 세계화와 민주주의의 발전을 거치며 더욱 복잡해지고 불확실성이 커졌다. 전환의 시대를 맞은 오늘날에는 디지털·AI 기술의 발전, 에너지 전환과 탄소중립, 주거 및 연금 문제, 지방소멸 등 다양한 정책 과제가 부상하면서 공공정책 전반에 걸쳐 높은 수준의 전문성이 요구되고 있다. 그러나 정책 전문성만으로는 바람직한 정책 리더를 양성하기에 충분하지 않다. 정책의 성과는 정책 내용 자체뿐 아니라 누가, 그리고 어떠한 방식으로 이를 기획·집행하느냐에 따라 달라지며, 정치와 행정의 영향으로부터도 결코 자유로울 수 없기 때문이다. 이에 공공대학원 정책학과는 분야별 정책 전문성을 체계적으로 강화하는 동시에, 정책 과정 전반과 정치·행정 간 상호작용으로서의 거버넌스 및 리더십을 함께 탐구함으로써 실천적 정책 리더 양성을 목표로 한다.

의료관리학과

• 간호행정전공

간호행정 전공과정은 어느 때보다도 우수한 간호 인력 개발과 새로운 리더의 역할을 요구하고 있는 21세기의 의료 환경의 변화에 대응하기 위해 리더십을 개발하여 차세대 간호 리더를 양성하는 것을 목적으로 한다. 의료현장에서 지도자로서 갖추어야 할 전문 지식과 자질을 함양하기 위해 간호 전문직과 정책, 상담, 변화 관리, 질 향상, 연구방법론, 논문분석, 간호 정보 및 통계분석 등의 다양한 교과목을 개설함으로써 우수한 간호 관리자들이 근거기반의 임상 연구 수행과 박사과정에 진학할 수 있도록 지도한다.

• 병원행정전공

병원행정 전공에서는 급변하는 의료 환경을 이해하고 미래사회를 예측하여 준비할 능력을 갖춘 병원행정 전문가를 양성하는 것을 목적으로 한다. 병원행정의 역사적, 이론적 배경과 병원행정 관련 법률 및 정책에 대해 학습함은 물론 병원에서의 기획, 조직, 인사, 지휘, 조정, 통제, 마케팅, 정보관리 등과 관련된 실제 기법과 그 활용능력을 배양한다. 또한 학위논문을 통하여 자료를 모으고 분석하여 판단하고, 기술할 수 있는 병원행정을 길러 내고 있다.

사회복지학과

• 사회복지전공

사회복지학과는 코로나 팬데믹 이후의 급변하는 사회변화에 따른 사회문제 해결을 위한 전문가 양성을 목표로 한다. 사회복지학과에서는 아동학대 및 방임의 증가, 노인인구의 증가, 정신건강에 대한 관심 증가, 기후변화와 이에 따른 사회불평등 심화, 환경정의의 강조, 사회서비스 전달체계의 다원화 등 새롭게 나타나는 사회문제를 이해하고 다양한 교과과정을 통해 사회문제 해결을 위한 전문적 지식과 기술을 습득한다. 졸업 후 아동, 청소년, 장애인, 노인 관련 사회복지기관, 국내외 비영리기관, 사회복지서비스 및 정책관련 연구소 등에서 사회복지 전문가로 활동할 수 있다.

• 노인·케어복지전공

노인·케어복지전공은 고령화 사회에 대응할 전문인력양성을 목표로 사회복지의 기본적인 이론과 실제를 학습하는 동시에 노인복지에 관한 융복합 교육을 기초로 노년기의 생활 적응 및 삶의 질 향상에 기여할 수 있는 노인전문가를 양성한다. 특히 최근의 지역사회 통합 돌봄, 장기요양보호등과 같은 제도적인 변화에 따른 사회복지전문가, 특히 노인전문가를 양성하는데 중점을 둔다. 학위과정 수료 후 국가인정의 사회복지사 2급자격증을 취득하며, 사회복지전문요원, 노인 또는 사회복지분야 공무원, 실버산업 관련 기업의 경영 및 각종 노인 기관 또는 시설에서 노인복지 전문요원으로 활동할 수 있다.

• 아동상담트랙

저출산과 맞벌이 가정의 증가 등 다양한 가족 형태의 변화로 인해 아동들의 심리·정서적 문제가 발생하여 청소년기까지 그 영향이 미치고 있다. 이에 영유아기 문제에 대해 적절히 대처할 수 있는 아동 상담전문가 양성의 필요성이 대두되고 있다. 아동상담트랙에서는 아동의 발달적 특성과 아동기에 겪을 수 있는 다양한 어려움 및 이를 지원할 수 있는 상담방식을 이론과 실제적인 측면으로 나누어서 다룬다. 졸업 후 아동과 관련된 분야에 종사하는 직업인으로서 보다 전문적인 역량을 발휘하거나 아동상담과 관련이 있는 민간 또는 국가자격증 응시 및 취득에 필요한 자격을 갖추 수 있다.

시민사회·NGO학과

• 시민사회·NGO전공

한국의 시민사회와 NGO는 정치, 사회, 경제, 문화 전 부문에서 공공성과 민주주의적 가치를 주도적으로 확장시켜 왔다. 시민사회·NGO학과는 두 명의 우수한 전임교수진과 현장 경험이 풍부한 동문출신 강의교수진을 갖추어, 시민사회와 NGO 영역의 역사와 현재, 그리고 미래를 날카로운 이론과 풍부한 경험에 기초하여 투시하고 기획하는 교육내용을 제공한다. 본 학과는 1990년대 이후 한국 시민사회와 NGO를 선도적으로 이끌어온 많은 활동가, 리더들의 학습과 충전의 터전이기도 하다. 본 학과 졸업생들은 다양한 영역의 시민단체, 각급 지방자치단체의 의원 및 단체장, 기업의 사회적 기여 부분, 종교의 사회봉사 분야, 비영리 경영 컨설팅, 대학과 여러 연구소의 시민사회·NGO전공 교수 및 전문연구원 등 여러 영역을 이끌어가는 역할을 하고 있다.

글로벌거버넌스학과

• 글로벌거버넌스전공

지구화의 전개와 함께 급변하는 세계에 대응하고 21세기 새로운 시대를 열어가기 위해 국민국가 중심의 인식들을 벗어나 글로벌거버넌스 관점에서 세계를 조망하고 이해할 필요가 있다. 본 전공은 이를 위해 글로벌거버넌스의 이론과 실제, 글로벌 아젠다에 대한 다각적이고 비판적인 연구 기회를 제공한다.

- **국제개발협력트랙**

국제개발학 석사과정으로 국제개발협력에 대한 이론적, 실천적 지식을 갖춘 국제개발협력 활동가와 연구자를 양성하고자 한다. 국제개발협력트랙은 글로벌거버넌스학과가 제공하고 있는 국제관계, 국제기구, 인권과 환경 등에 관한 관련 강좌와 시너지 효과를 내어 지속가능한 지구시민사회를 이루는 방법을 적극적으로 모색한다.

정책학과(계약학과)

- **행정학전공**

정책학과 행정학 전공에서는 정부 및 공공기관의 운영 및 정책에 관한 기본지식을 배우고, 공공 부분에서의 정책형성, 결정 및 집행, 그리고 집행된 정책에 대한 평가 방법 등을 공부하며 교육행정 핵심리더를 양성한다. 또한 행정학전공은 교육 행정가들이 관련 전문 지식과 뛰어난 실무 능력을 갖추도록 준비시키고 나아가서는 이들의 연구 능력을 향상함을 목적으로 한다. 행정학 전공 프로그램은 인문학 소양의 기본과목과 교육관련 분야의 최신 연구 성과, 그리고 실무중심의 과목을 학습함으로써 4차 산업혁명 시대에 필요한 교육 혁신 역량을 함양한다.

- **철도안전정책전공**

정부, 공기업 등 공공기관의 운영 및 정책에 관한 기본지식을 배우고, 공공부분에서의 정책(Public policies) 형성, 결정 및 집행, 그리고 집행된 정책에 대한 평가 방법 등을 공부하며 핵심리더를 양성한다. 철도안전정책전공은 지하철, 일반철도, 고속철도 및 경전철 등 철도시설의 전반에 걸쳐 철도안전에 필요한 교과목을 중심으로 편성하며, 철도안전 핵심리더를 양성하는데 목적이 있다. 또한 국내 유일의“철도교통 안전 관리자”, “철도교통관제사” 자격증 과정과 연계하여 개설함으로써 철도안전 전문 인력으로 특화된 고급인력을 양성하고자 한다.

사회복지학과(계약학과)

- **사회안전전공**

사회안전전공은 오늘날 한국사회의 다양한 사회문제에 대응하고, 이에 대한 해결책을 제시하기 위해 사회복지현장의 다양한 이슈와 현안에 대한 점검 및 학습을 바탕으로 전문성과 실무능력을 향상시키는데 목적이 있다. 이를 통해 정책결정에서부터 구체적 서비스 제공에 이르기까지의 전 과정에 능동적, 전문적으로 개입할 수 있는 사회복지 전문가를 양성하고자 한다. 사회안전전공은 인간의 기본 욕구 충족과 삶의 질을 향상시키기 위하여 정책결정에서부터 구체적으로 서비스 제공에 이르기까지의 전 과정에 능동적, 전문적으로 개입할 수 있는 사회복지 전문가와 불의의 재난에 대비한 재난안전 전문가의 양성을 목적으로 한다.

9 | 교과목 안내



		공통과목	
공통필수		공공성으로의 초대	
학 과	전 공	과 목	
정책학과	공공정책	데이터분석1, 정책변동론, 정부정책론, 공공거버넌스론, 정부·기업·시민사회, 정책조정의 실제, 데이터분석2, 정책평가론, 정책규제와 법, 경제와 사회, 사회정책론, 사회정책과 사회적경제, 주민자치와 사회적경제, 지방자치론, 국가위기관리, 국제기구와 다자안보론, 2과목 중 택1, 전생·스포츠·국제정치, 공공정책세미나, 지방자치세미나, 지방행정세미나	
의료관리 학과	공통과목	의학개론, 한의학개론, 의료윤리론, 의료경제학, 비교의료제도론, 보건의료제도론, 의료정책, 인간행동과 사회환경, 의료행정론, 의료법, 의료보험법, 의료철학, 의료경제학, 의료정보학, 조사연구방법론, 조사방법론, 보건통계학(Ⅰ), 보건통계학(Ⅱ)	
	간호행정	간호관리이론, 간호전문직과정, 논문분석및작성, 상담이론과실제, 연구방법론, 의료분쟁 사례연구, 간호변화관리론, 간호정보세미나, 간호통계학, 건강증진세미나, 병원조직행동론, 시스템사고와간호, 의로서비스질관리, 환자안전과간호, 감염관리, 국제보건과간호, 마음챙김명상, 간호지도자론, 병원조직과의료법, 간호윤리와이슈, 간호관리세미나	
	병원행정	의료윤리, 보건경제학, 의료조직경영론, 병원행정개론, 병원조직과인사관리, 보습심사와 의료기관평가, 보건의료법의회해, 보건의료분쟁의이론과실무, 병원경영과법률리스크관리, 보건의료정책변화와병원의역할, 의료관련감염예방및진단(기본), 감염관리실무및평가(심화), 역학과환경보건, 시니어라이프케어변화관리, 병원환경안전사례연구, 병원조직코칭과리더십개발, 병원혁신사례연구, 병원홍보와패러다임변화연구, 헬스케어커뮤니케이션과환자경험향상, 행동심리와 의료환경, 연구조사방법론, 보건통계학	
사회복지 학과	공통과목	사회복지학개론, 인간행동과사회환경, 사회복지정책론, 사회복지법제와실천, 사회복지실천론, 사회복지 실천기술론, 사회복지조사론, 사회복지행정론, 지역사회복지론, 사회복지현장실습	
	사회복지	아동복지론, 청소년복지론, 노인복지론, 장애인복지론, 여성복지론, 가족복지론, 산업복지론, 의료사회복지론, 학교사회복지론, 정신건강론, 사회보장론, 사회문제론, 자원봉사론, 정신보건 사회복지론, 사회복지도감독론, 사회복지자료분석론, 프로그램개발과평가, 사회복지발달사, 사회복지이윤리와 철학, 상담실미교과목(상담심리학, 발달심리학, 이상심리학, 학습심리학, 심리검사), 기후변화와 재난사회복지, 고급사회복지정책분석론, 비교사회복지정책론, 글로벌 사회복지정책, 미래사회와복지국가세미나	

학 과	전 공	과 목
사회복지 학과	노인·케어복지	노년학개론, 노인복지론, 노인의학, 고령친화산업론, 노인상담, 노인주거및시설관리론, 노인운동관리, 노인복지정책및법제, 노인건강교육, 노인정신건강, 장애인복지론, 케어복지론, 케어기술론, 사례관리, 가족치료, 자원봉사론, 의료사회복지론
	아동상담 트랙	아동상담, 부모교육및상담, 발달심리학, 상담심리, 임상심리학, 이상심리학, 심리검사, 놀이치료, 놀이평가, 부모-자녀관계치료, 미술치료이론및실제, 미술재활현장실습, 인지행동치료, 치료놀이, 아동학대예방과개입, 장애아동의이해, 청소년상담, 애착과이상발달, 인지학습심리학, 아동상담사례연구, 집단아동상담, 사회정서발달, 연구방법론
시민사회· NGO학과	시민사회· NGO	사회과학방법론, 정체성의정치, 사회정의론, 역사와개혁, 문화정치론, 한국인의정치적상상력, 문화기획론, 민주주의의역사와미래, 탈현대문화와대안사회, 국가와시민사회, 시민사회와정치참여, NGO와지방자치, 비교시민사회론, 비영리마케팅, 비영리재정관리, 언론과시민운동, 자원봉사관리론, 비영리리더십, 정보화와시민사회, 주요NGO사례특강, 중재와협상, 한국시민사회론, 사회운동론, NGO와 국제평화, NGO와 사회적자본, NGO와인권, 종교와시민사회, NGO와정부관계, 기업과 시민사회, NPO인적자원관리론, 문화세계의전망, 기로에선동아시아, 시민사회와공공성, 사회적경제론, 펀드레이징과기부문화, 세계체제론
글로벌 거버넌스 학과	글로벌 거버넌스 국제개발 협력트랙	세계질서와 지구시민사회, 개발의정치경제학, 개발협력세미나, NGO와국제기구, 다문화와이주, 국제개발협력프로젝트기획과정과관리, 개발평가의이론과실습(기본), 개발협력이론과실습(심화), 글로벌NGO사례연구, 시민사회와개발협력, 인권과개발, 인권이론과실제, 젠더와개발, 민주주의와글로벌거버넌스, 교육과국제개발, 보건과국제개발, 환경과개발, 지속가능발전과개발, 인도적지원과국제개발협력, 북한개발협력, 사회경제와개발, ESG와국제개발협력, 지역개발과국제개발협력, 논문연구설계, 논문연구방법론

공통과목

공통필수(계약학과)	현대사회와 공공성, 인류사회와 현대문명, ESG와 지속가능한 행정
------------	--------------------------------------

학 과	전 공	과 목
정책학과 (계약학과)	철도안전 정책	- 현대사회와 공공성 - 인류사회와 현대문명 공공정책학의 이해, 교통안전관리론, 한국사회주요쟁점과과제, 교통법규, 철도공학, 철도안전과 인간공학, 산업보건학, 철도신호론, 건강여가정책론, 철도공학, 공조직과 인간관계, 철도정보기술론, 리더십과 공기업윤리, 교통법규, 철도안전관리론, , 4차산업혁명과 공기업혁신, 공기업과ESG 경영, 현장실무세미나, 인적자원관리론, 도시정책세미나, 조직행동론
	행정학	- 현대사회와 공공성 - ESG와 지속 가능한 행정 정책연구방법론과 교육정책, 헌법, 교육법, 행정법, 민법의 이해, 노동법세미나, HRD와 리더십, 학교 및 사회안전관리, 학교건축과 공간배치, 공유재산관리론, 현대사회와 보건관리, 행정학개론, 4차산업혁명과 빅데이터, AI시대의 디지털역량강화, 생성형 AI와 현대인의삶, 저출산고령화와 인구붕괴, 이주문제와 기후환경위기의 글로벌화
사회복지학과 (계약학과)	사회안전	- 현대사회와 공공성 - 인류사회와 현대문명 사회복지학개론, 인간행동과사회환경, 사회복지정책론, 사회복지법제와실천, 사회복지실천론, 사회복지실천기술론, 사회복지조사론, 사회복지행정론, 지역사회복지론, 사회복지현장실습, 노인복지론, 아동복지론, 장애인복지론, 사회복지발달사, 사회보장론, 사회문제론, 자원봉사론, 사회안전의 이해, 도시안전과 인간공학, 재난관리세미나 등

※ 교과과정은 변경될 수 있음

※ 사회복지사 2급 자격증 취득요건: 위 사회복지 과목 중 사회복지현장실습을 포함하여 **필수 6과목(18학점, 과목당 3학점)이상, 선택 2과목(6학점, 과목당 3학점)이상을 반드시 이수**하여야 함

2020학년도 전기 입학자부터 사회복지 현장실습 160시간 이상임

※ 아동상담트랙 : 사회복지 전공으로 입학한 자 중 행정실에 '트랙신청서'를 제출한 자

※ 국제개발협력트랙 : 글로벌거버넌스 전공으로 입학한 자 중 행정실에 '트랙신청서'를 제출한 자

※ 사회복지학과 전공자는 소정의 절차에 따라 경희대학교 총장이 발행하는 '케어매니저자격증'을 취득할 수 있으며, 상기의 자격증 취득을 위해서는 '케어복지론'과 '케어기술론'을 반드시 이수하여야 함

※ 계약학과(철도안전정책, 사회안전전공)의 공통과목은 '현대사회와 공공성', '인류사회와 현대문명' 2과목임

※ 계약학과(행정학전공)의 공통과목은 '현대사회와 공공성', 'ESG와 지속가능한 행정' 2과목임

Ⅰ 전공 내 트랙 운영

1. 지원 자격

가. 아동상담트랙: 사회복지전공으로 입학한 학생 중 행정실에 '트랙신청서'를 제출한 학생

※ 노인·케어복지전공으로 입학한 학생은 지원 불가

나. 국제개발협력트랙: 글로벌거버넌스전공으로 입학한 학생 중 행정실에 '트랙신청서'를 제출한 학생

※ 트랙은 현재 석사 2기 재학생만 신청 가능

2. 트랙별 교육과정 및 학위증명서 표기

트랙	과목	이수과목	학위증명서 표기
아동상담 트랙	전필	아동상담, 부모교육 및 상담, 발달심리학, 상담심리	3과목 이상 이수
	전선	임상심리학, 이상심리학, 심리검사, 놀이치료, 놀이평가, 부모-자녀관계치료, 미술치료이론및실제, 미술재활현장실습, 인지행동치료, 치료놀이, 아동학대에 방과개입, 장애아동의이해, 청소년상담, 애착과이상 발달, 인지학습심리학, 아동상담사례연구, 집단아동 상담, 사회정서발달, 연구방법론, 이야기치유, 아동 심리코칭치료, 심리학개론, 고급심리학, 아동복지론, 청소년복지론, 가족복지론, 가족상담및가족치료, 정신건강론, 인간행동과사회환경, 학교사회복지론, 사회복지조사론, 사회복지 자료분석론	3과목 이상 이수
국제개발협력 트랙	개발론, 국제개발협력의 이해, 개발협력의 정치경제학, 시민사회와 개발협력, 개발협력세미나, 국제개발협력 프로젝트 기획과 성과관리, 개발평가의 이론과 실습: 기본, 개발평가의 이론과 실습: 심화, 인도적지원과 국제개발협력, 인권과 개발, 젠더와 개발, 교육과 국제개발, 보건과 국제개발, 환경과 개발, 북한개발협력, 사회적경제와 개발	4과목 이상 이수	글로벌거버넌스학과 글로벌거버넌스전공 : 국제개발협력트랙

※ 트랙 교육과정 미이수 시 트랙으로 인정하지 않음

※ 논문대체로 졸업 시 아동상담트랙의 '전공선택'과 '전공필수' 과목은 '논문대체' 이수 구분과 중복인정 불가

10 | 사회복지사자격증 취득을 위한 교과목



구분	교과목	대학원 이수과목(학점)
필수과목	사회복지학개론, 인간행동과 사회환경, 사회복지정책론, 사회복지법제와실천, 사회복지실천론, 사회복지실천기술론, 사회복지조사론, 사회복지행정론, 지역사회복지론, 사회복지현장실습	6과목 18학점 (과목당 3학점 이상)
선택과목	가족복지론, 가족상담 및 가족치료, 교정복지론, 국제사회복지론, 노인복지론, 복지국가론, 빈곤론, 사례관리론, 사회문제론, 사회보장론, 사회복지역사, 사회복지와 문화다양성, 사회복지와 인권, 사회복지윤리와 철학, 사회복지자료분석론, 사회복지지도감독론, 산업복지론, 아동복지론, 여성복지론, 의료사회복지론, 자원봉사론, 장애인복지론, 정신건강론, 정신건강 사회복지론, 청소년복지론, 프로그램 개발과 평가, 학교사회복지론	2과목 6학점 (과목당 3학점 이상)

※ 교과목의 명칭이 동일하지 아니하더라도 교과목의 내용이 동일하다고 보건복지부장관이 인정하는 경우에는 동일 교과목으로 봄

※ 사회복지사자격증 취득을 위해 '사회복지현장실습'을 포함하여 필수 6과목, 선택 2과목을 이수해야 함(3학점 수업으로 이수한 과목만 인정됨)

※ 필수과목 중 사회복지현장실습에 관한 기준

가. 실습기관: 법 제2조 제1호에 따른 사회복지사업과 관련된 법인시설, 기관 및 단체로 한다.

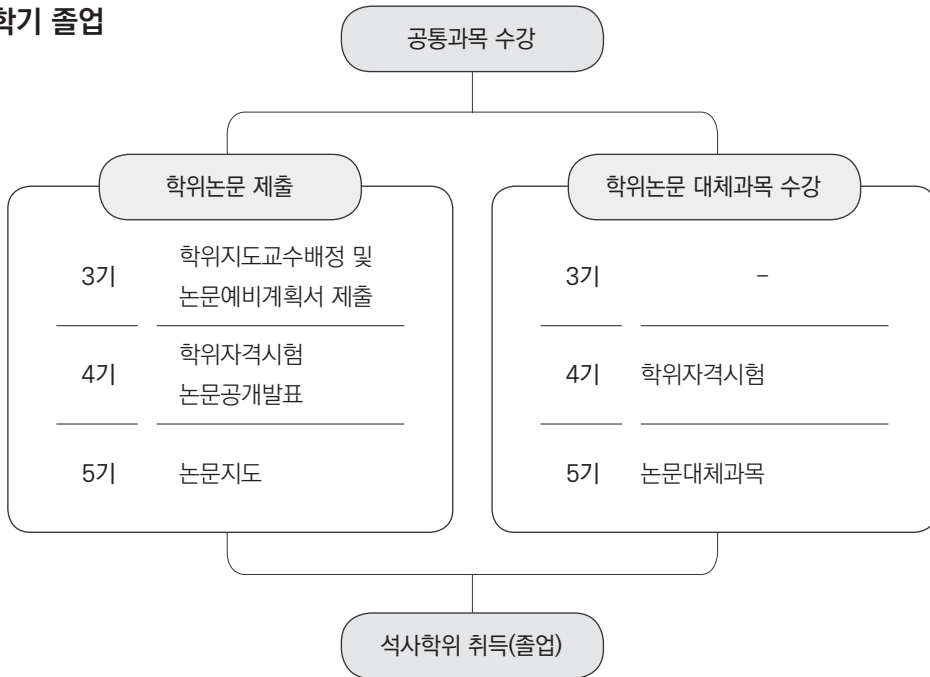
나. 실습지도자: 사회복지사 1급 자격증을 소지한 자로서 3년 이상 또는 사회복지사 2급 자격증을 소지한 자로서 5년 이상 사회복지사업의 실무경험이 있는 자가 실습을 지도하여야 한다.

다. 실습시간: 현장실습시간은 160시간 이상으로 함

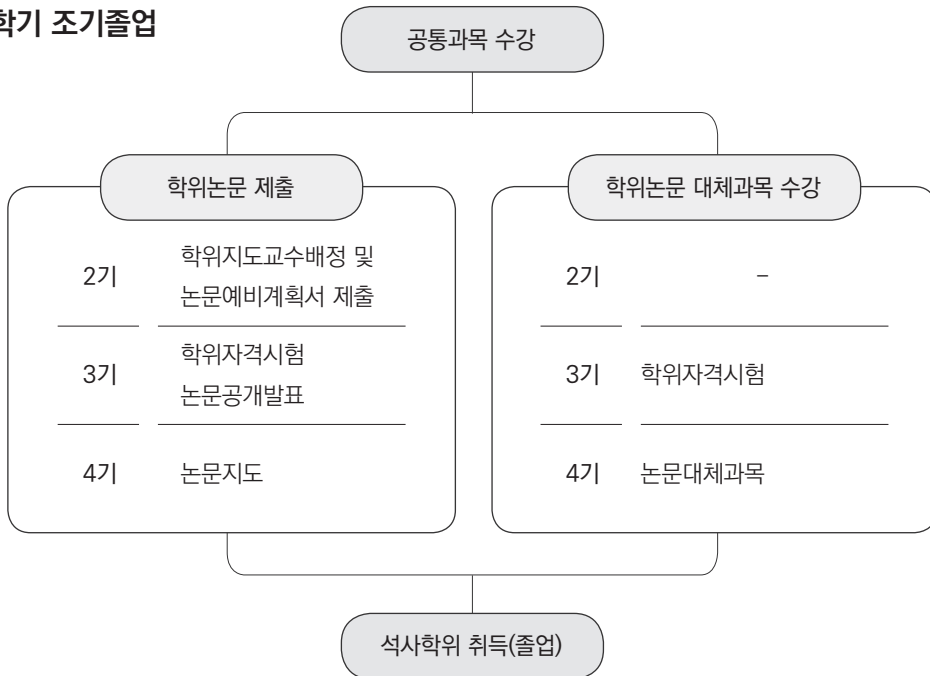
11 | 학위 취득 과정



I 5학기 졸업



I 4학기 조기졸업



- ※ 4학기 조기졸업은 (2026년 입학생 부터) 내규에서 정한 요건을 충족한 경우, 한 학기이내 수업연한을 단축하여 조기졸업 가능함
- ※ 졸업이수학점은 32학점 이상 (2026년 입학생부터 28학점 이상) 취득해야 함
- ※ 학위자격시험은 20학점 이상 (2026년 입학생부터 16학점 이상) 취득해야 함
- ※ 학위논문 대체과목 수강은 3과목(6학점 이상), (2026년 입학생부터 2과목(4학점 이상)) 이수해야 함
- ※ 공공대학원 내규는 경희대학교 홈페이지 규정시스템에 공지되어 있음

구분	요건				
졸업이수학점	<ul style="list-style-type: none"> - 32학점 이상 취득 - 28학점 이상 취득(2026년 입학생) ※ 논문대체 이수과목은 총 취득학점에서 제외됨 				
최소이수학기	<ul style="list-style-type: none"> - 5학기 - 4학기(조기졸업) 2026년 입학생부터 내규에서 정한 요건을 충족한 경우, 한 학기 이내 수업연한을 단축 				
필수이수과목	<ul style="list-style-type: none"> - 공공성으로의 초대 ※ 공통필수로 이수해야 함 				
학위자격시험	<ul style="list-style-type: none"> - 20학점 이상 취득 - 16학점 이상 취득 (2026년 입학생) ※ 전공 2과목, 각각 80점 이상 취득해야 PASS 				
논문		5학기 졸업	4학기 조기졸업		
	논문	논문연구 I	3기	2기	학위지도교수 배정 및 논문예비계획서 제출
		논문연구 II	4기	3기	논문공개발표
		논문지도	5기	4기	논문지도 및 심사
논문대체과목	<ul style="list-style-type: none"> - 3과목(6학점 이상) 이수 - 2과목(4학점 이상) 이수(2026년 입학생) 		<ul style="list-style-type: none"> - 각 과목 80점 이상 취득해야 패스 - 논문대체과목은 '이수구분 논문대체'로 수강신청 		
학과/전공별 졸업요건	<ul style="list-style-type: none"> 사회복지학과 <ul style="list-style-type: none"> - 사회복지전공 - 노인·케어복지전공 - 아동상담트랙 사회복지학과 <ul style="list-style-type: none"> - 사회복지전공 - 노인·케어복지전공 - 아동상담트랙 산업인력공단 임상심리사 2급 시험 응시자격 취득요건 : 심리학개론, 임상심리학, 이상심리학, 상담심리, 심리검사 중 3과목 이수 시민사회·NGO학과 <ul style="list-style-type: none"> - 인간과 시민정치, 시민사회4.0, NGO전략경영 중 2과목은 반드시 이수 글로벌거버넌스학과 <ul style="list-style-type: none"> - NGO와 글로벌거버넌스, 국제개발협력의 이해, 개발론 중 2과목은 반드시 이수 				



1. 제증명

1) 학생증

① 학생증 신청

- 인포21 로그인 후 포털 화면 우측 부분 '학생증발급' 페이지 접속 → 개별신청
- 신청기간 추후 안내

② 학생증 교부장소: 공공대학원 행정실(신분증 지참 필수)

③ 교부일자: 발급 완료 후 공공대학원 행정실에서 문자 안내

2) 증명서 발급(재학, 성적, 졸업, 수료 및 장학증명서 등)

가. 각종증명서 발급은 청운관 1층에 위치한 학생지원센터나 증명서자동발급기에서 발급 가능

나. 경희대학교 인터넷증명발급센터(<http://kyunghhee.certpia.com>)사이트에 접속하여 각종 증명서를 발급 받을 수 있음

2. 병무관계

본 대학원에 등록 후 14일 이내에 아래 해당 사유자는 예비군연대본부에 신고해야 함

가. 군필자(예비군 편성대상자)

나. 민방위 훈련대상자

다. 신상변동 시(휴학, 미등록, 제적, 거주지 주소이전 등)

라. 해외 출국 시(사전 및 귀국 후 14일 이내 해제신고)

3. 원우회 이용안내

본 대학원 재학생은 원우회 사무실(청운관 6층 615호, 02-961-0133)을 이용할 수 있음

4. 중앙도서관 이용안내

① 개관시간: 학기 중(평일 08:30~21:00, 토요일 09:00~17:00),

방학 중(평일 09:00~17:30, 토요일 휴관)

② 대출책수: 30권

③ 대출기간: 30일이며 연체 시 1책 당 1일 100원의 연체료를 부담해야 함

④ 대학원생 전용 열람실: 중앙도서관 4층(대학원열람실)

5. 주차안내

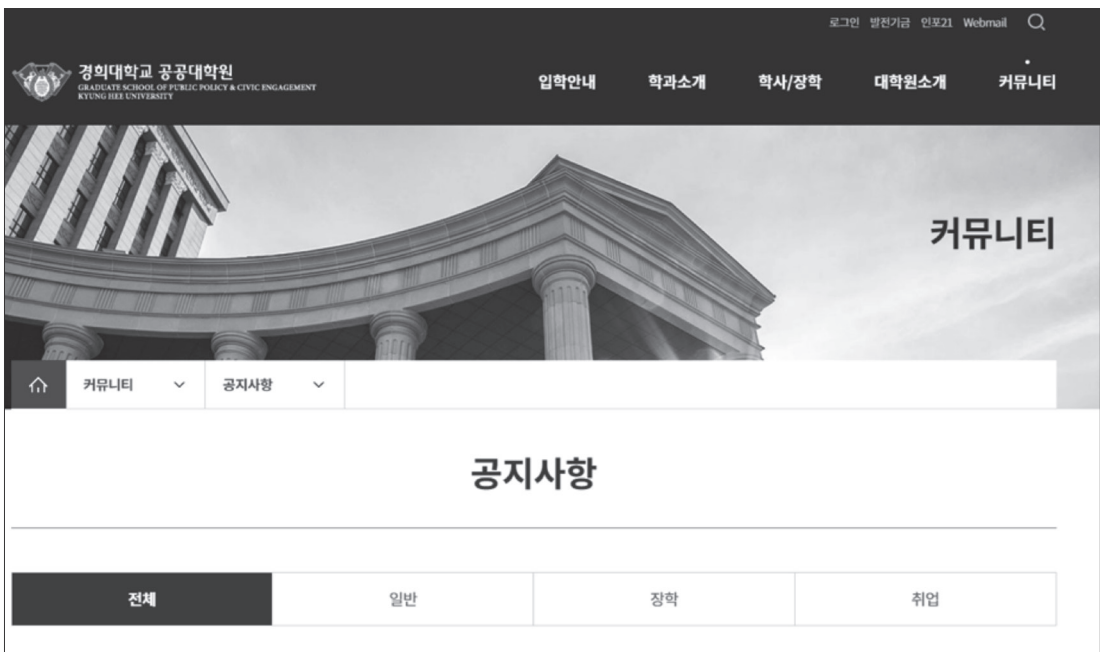
- ① 수업이 있는 야간시간에 한하여 본 대학원을 비롯한 특수대학원생을 위하여 6시간/4,000원으로 할인하여 주차할 수 있음
- ② 주차요금 할인 방법: 원우회에서 주차권을 구입하여 사용해야 함
※ 주차권을 구입하지 않을 경우 일반요금을 지출해야 함
- ③ 교·강사는 정기권 신청 후 사용 또는 학생지원센터(제증명)에서 재직증명서를 발급받아 출차 시 재직증명서를 보여줄 경우 시간에 관계없이 1,000원임

6. 편의시설

본 대학교 청운관에는 식당, 문구점, 인쇄소, 서점, 우체국, 안경점, 기념품점, 은행현금지급기가 있음
(1층: 하나은행, 지하1층(ATM기): 하나은행, 우리은행, 국민은행 등의 복지시설이 있으며, 각 건물에는 매점 및 복사시설이 있음)

7. 기타사항

- ① 각종 공지 및 안내사항 등은 본 대학원 홈페이지(<https://pnc.khu.ac.kr>) 및 이메일 등을 이용하여 안내함
※ Info21에 자주 사용하는 이메일로 등록 바람
- ② 경희대학교 통합앱을 통한 알림 및 모바일학생증(실물학생증 발급자) 사용 가능





- 수업의 질 제고 및 학습 효과 향상을 위해 다음과 같이 2026학년도 1학기 수업 운영을 안내함.

1. 수업운영 기준 : 대면수업

- 1) 전체 수업 대면수업 원칙
- 2) 공휴일, 대체공휴일, 교내 입시 일정 등의 사유 또는 기타 학장의 승인을 득한 불가피한 사유로 대면수업이 불가능한 경우 실시간·비실시간 비대면 수업 허용(보강 포함)

2. 비대면 수업운영

- 1) 수업 운영 플랫폼
 - ① 실시간 강의(Zoom) 원칙, e-Campus 연동 가능
 - ② 비실시간 비대면수업은 교강사의 얼굴이 화면에 나오도록 최신 제작한 콘텐츠 업로드 방식만 가능
- 2) 수업 운영 방법
 - ① 실시간 화상강의 또는 녹화강의 업로드만 가능함
 - ② 단순 강의자료(음성없는 PPT, 한글자료, Youtube 링크 대체 등) 및 과제물 대체 등의 강의방식 일체 불허

3. 평가방식

- 1) 중간 및 기말시험은 대면평가, 과제물 대체 등 시행 가능
- 2) 중간시험 실시여부는 강좌별로 조정 가능



1. 수강신청 시 유의사항

1) 공통필수 및 전공과목

가. 공통과목 1과목(공공성으로의 초대)은 반드시 이수해야 함

- 계약학과는 공통과목 2과목(현대사회와 공공성, 인류사회와 현대문명/ESG와 지속가능한 행정)을 반드시 이수해야 함

나. 매학기 9학점 수강신청 가능(의료관리학과, 사회복지학과는 10학점)

(2026년 입학생) 매학기 10학점 수강신청 가능(모든 학과)

2) 논문

과목	5학기 졸업	4학기 조기졸업	비 고
논문연구1	3기	2기	학위지도교수 배정 및 논문예비계획서 제출
논문연구2	4기	3기	논문 공개 발표
논문지도	5기	4기	논문지도 및 심사

- 학위논문을 제출하는 자는 '논문연구1' 과목과 '논문연구2' 과목을 이수하여야 함
- '논문연구1' 과목과 '논문연구2' 과목은 순차적으로 이수하여야 하며, 상기 표에 기재된 기수에 수강신청하여야 함. 단, 해당 기수에 '논문연구1' 과목을 수강신청하지 못한 경우 다음 기수에 수강신청을 진행해야함
- '논문연구1' 과목과 '논문연구2' 과목을 이수하고자 하는 자는 지도교수의 승인을 받은 학위지도교수 선정확인서 및 논문예비계획서를 정해진 기간내에 본 대학원장에게 제출해야 함
- 논문공개발표를 하려는 자는 공개발표 신청서를 제출하여야함 및 자세한 내용은 공공대학원 홈페이지 공지사항에 안내되오니 추후 확인바람.
- 4학기 조기졸업은 (2026년 입학생부터) 내규에서 정한 요건을 충족한 경우, 한 학기 이내 수업연한을 단축하여 조기졸업 가능함

3) 논문대체과목

논문대체과목	<ul style="list-style-type: none"> - 3과목(6학점 이상) 이수 - 2과목(4학점 이상) 이수 (2026년 입학생)
--------	--

- 학위논문 제출을 대신하기 위해서는 이수에 필요한 논문대체과목을 수강신청하여야 하며, 논문대체과목 각 과목의 성적이 80점 패스
- 논문대체과목 이수구분 '논문대체' 로 선택하여 수강신청 해야 함.(논문대체과목은 졸업이수학점에 포함되지 않음)

※ 논문대체과목 수강 학기는 34page '학위취득과정' 하단 표 참조

4) 학위자격시험

학위자격시험

- 20학점 이상 취득
- 16학점 이상 취득 (2026년 입학생)

- 매학기 1회 실시
- 시험일시는 시험일 2주 전까지 대학원장이 공고
- 학위자격시험은 정해진 기간 안에 인포21로 신청해야 함
- 전공별 지정된 2과목에서 과목당 1문제씩 총 2문제, 각각 80점 이상 취득해야 PASS함

※ 학위자격시험 신청 학기는 34page '학위취득과정' 하단 표 참조

5) 사회복지현장실습

사회복지학과전공자 중 사회복지사 2급 자격증 취득예정자는 사회복지 현장실습을 포함하여 3학점 과목으로 필수 6과목, 선택 2과목을 수강해야 함

(자세한 사항은 사회복지 현장실습 OT시 배부하는 책자 참고)

※ 사회복지현장실습 160시간

※ 사회복지현장실습 과목은 2학기에만 개설되며, 1학기에 실습 신청자 대상으로 한 오리엔테이션 진행함. (3학기 이상으로 2학기 실습 예정자는 오리엔테이션에 필히 참석하여야 함)

2. 수강신청 방법

가. 인포21 접속 및 비밀번호 변경

- 1) 경희대학교 인포21 접속 (<https://info21.khu.ac.kr/com/LoginCtr/login.do?sso=ok>)
- 2) 처음 접속하는 경우 경희대학교 인포21 '사용자등록' 필요

경희대학교 인포21
KYUNGHEE UNIVERSITY INFO21

경희대학교 통합로그인센터

통합 로그인 센터에 오신 것을 환영합니다.

공인인증서 로그인

공인인증서 등록 후 사용할 수 있습니다.

공인인증서 안내

아이디 로그인

아이디를 입력하세요

비밀번호를 입력하세요

로그인

아이디 저장 아이디 / 비밀번호 찾기 **사용자 등록**

FAQ Info21 콜센터 : 031-201-6000 (09:00-17:30)
info21-qa@khu.ac.kr

사용자등록

3) 본인인증 후 아이디 생성

이메일 인증
내부 시스템에 등록된 이메일로 본인인증을 합니다.

휴대폰 인증
본인 명의의 휴대폰으로 본인인증을 합니다.

신용카드 인증
본인 명의의 신용카드로 본인인증을 합니다.
BC 카드, 신한카드, 현대카드, 삼성체크카드(신용카드 가능) 사용 불가

공인인증서 인증
공인인증서로 본인인증을 합니다.
은행/인용카드/비밀번호 사용 불가

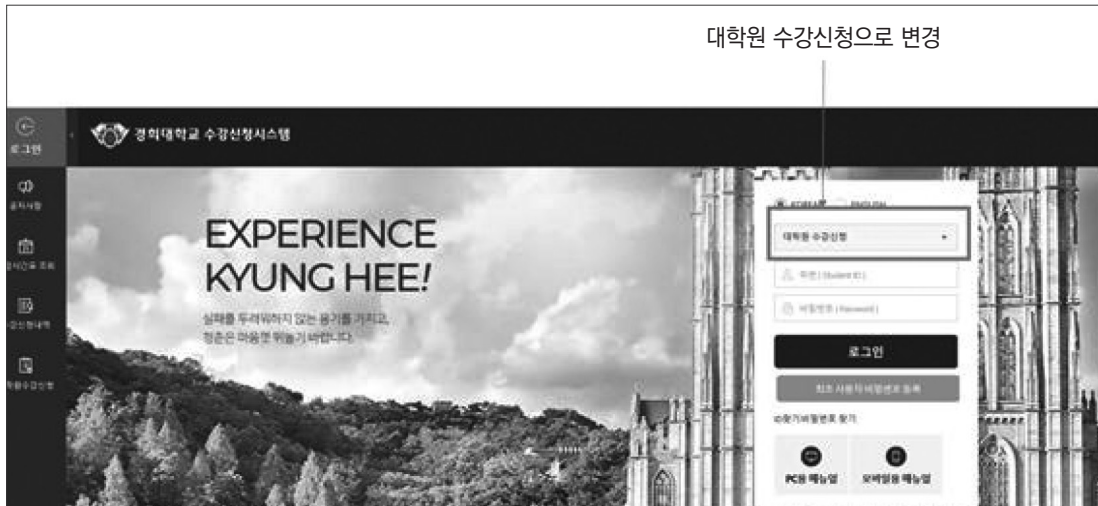
인증하기 인증하기 인증하기 인증하기

확인 취소

4) 인포21 아이디 생성

5) 수강 신청시스템 접속

① 경희대학교 수강 신청시스템 접속 (<http://sugang.khu.ac.kr>)



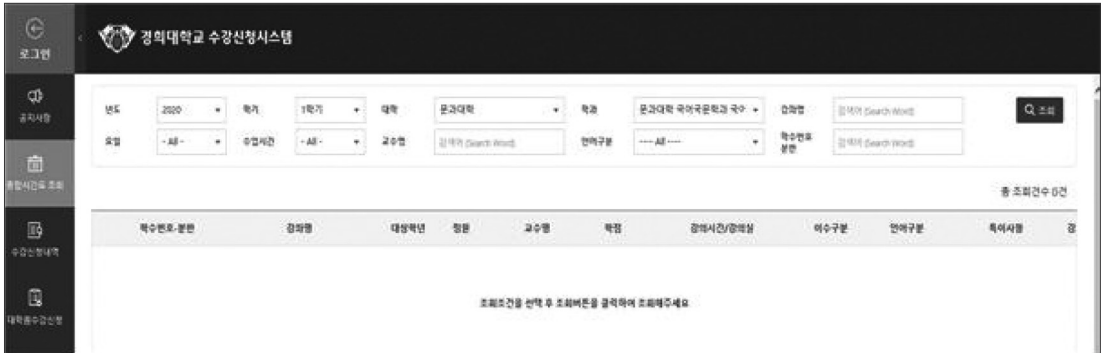
② 로그인

- “대학원 수강 신청” 선택 후, “학번”, “인포21 비밀번호”를 입력한 후 로그인 버튼 클릭

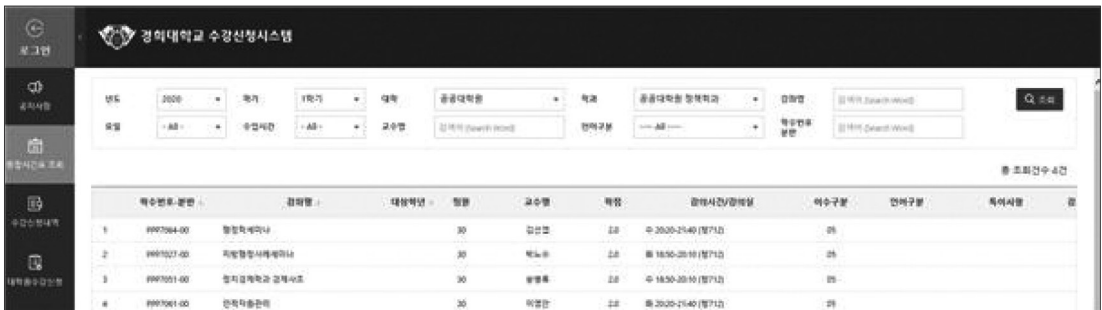


나. 수강신청 절차

1) 종합시간표 조회: 2026학년도 1학기 '공공대학원' / '해당 학과' 선택 후 조회



2) 공공대학원 / 해당 학과 내 과목 확인 후 신청하기



3) 졸업 시 필수과목: 공공성으로의 초대

정책학과에 '공공성으로의 초대'가 개설되어 있으며 해당 교과를 수강하는 학생은 전공에 상관없이 신청해야 함

4) 논문 관련과목: 논문연구1, 논문연구2, 논문지도, 논문대체(공공대학원)

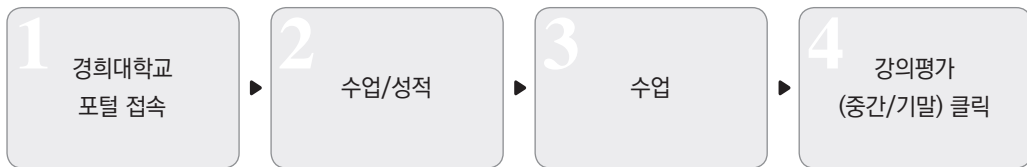
정책학과에 논문관련 교과[논문연구1, 논문연구2, 논문지도, 논문대체(공공대학원)]가 개설되어 있으며 해당 교과를 수강하는 학생은 전공에 상관없이 신청해야 함

15 | 강의평가

1. 강의평가 실시 방법 [학생용]

가. 강의평가 입력 기간: 학기 중 2회(중간/기말), 추후 공지

나. 강의평가 실시 방법



- 1) 강의평가 강좌 목록에서 강의평가의 [작성/조회] 클릭
 - 2) 화면 상단의 답변방법 설명에 따라 설문문항에 모두 답변한 후, 강좌에 대한 개방형 질문(자유의견)을 입력하고, 하단의 [저장] → [제출] 클릭 (제출 후 수정 불가)
 - 3) 강좌목록 화면에서 평가를 마친 과목이 [평가전]에서 [평가완료]로 변경되었는지 여부 확인
 - 4) 실시한 과목의 평가내용을 다시 보고 싶은 경우에는 [작성/조회]를 클릭하여 조회
 - 5) 목록에 있는 다른 강좌들도 같은 방법으로 강의평가 실시
 - 6) 강의평가 강좌 목록에서 모든 강좌가 [평가완료]로 표시되어 있는지 확인 후 화면 상단의 [로그아웃]을 클릭하여 강의평가 종료
 - 7) 강의평가를 잘못 실시한 경우 소속 단과대학 행정실의 강의평가 담당자에게 문의
- ※ 강의평가는 공정성을 위하여 익명으로 진행됨



2. 강의평가 결과 조회

가. 강의평가 열람방법



관련 규정 안내

- 공공대학원 내규 및 공공대학원 계약학과 내규는 경희대학교 홈페이지 공지 (경희대학교 ▶ 대학 ▶ 대학현황 ▶ 규정/요람 ▶ 경희대학교 규정정보시스템)
- 공공대학원 전공내 트랙운영지침은 경희대학교 공공대학원 홈페이지 공지 (경희대학교 공공대학원 ▶ 커뮤니티 ▶ 자료실)

캠퍼스 및 교통안내



- 버 스 201, 273, 동대문01
- 지하철 1호선 또는 중앙선 회기역 하차 후 1번 출구에서 마을버스 1번 환승 혹은 도보 10분

